

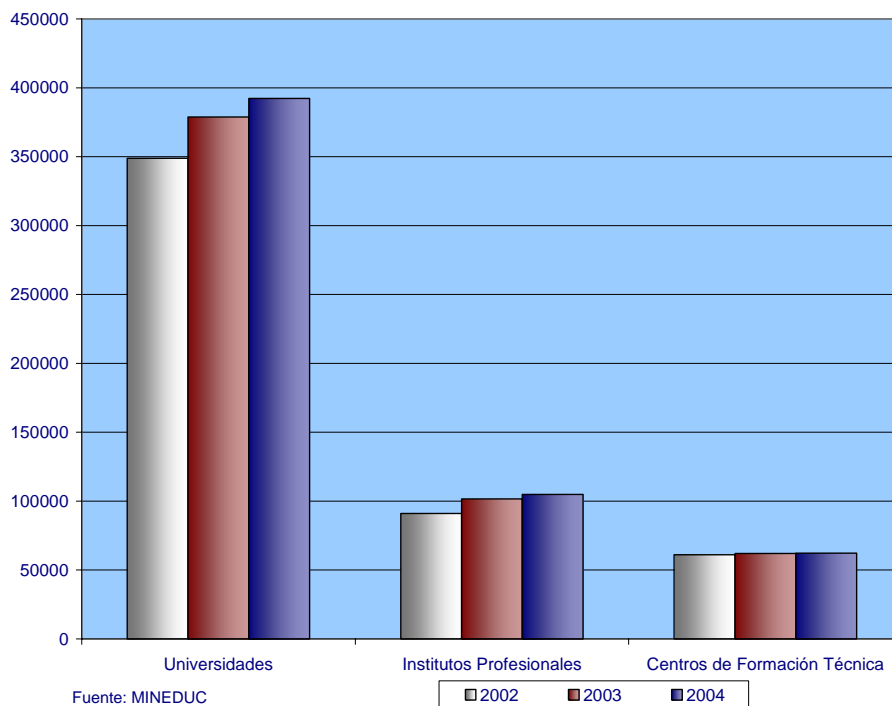
# **FUTUROLABORAL.CL**

FuturoLaboral es un instrumento de apoyo para ayudarte a decidir tu carrera. Proporciona información útil sobre 70 carreras profesionales y 43 carreras técnicas. Aquí podrás conocer el número de personas que se matricularon en cualquiera de estas carreras; cuántos se titulan anualmente; en qué consiste su campo laboral y cuál es el número total de profesionales y técnicos estimado para cada una de ellas. Asimismo, los ingresos que obtienen los profesionales dos y cinco años después de titularse.

# Información General

- El sistema de educación superior chileno ha experimentado un importante crecimiento en los últimos años. Cada año más personas se matriculan en una Universidad, un Instituto Profesional o un Centro de Formación Técnica. Al mismo tiempo, cada vez son más los jóvenes profesionales y técnicos superiores que se integran a la fuerza laboral.
- En esta sección encontrarás información sobre cómo ha crecido nuestro sistema de educación superior y podrás conocer cuál es la situación que, en general, enfrentan los profesionales y técnicos superiores en el mundo del trabajo.

## Matrícula Educación Superior por Institución 2002-2004

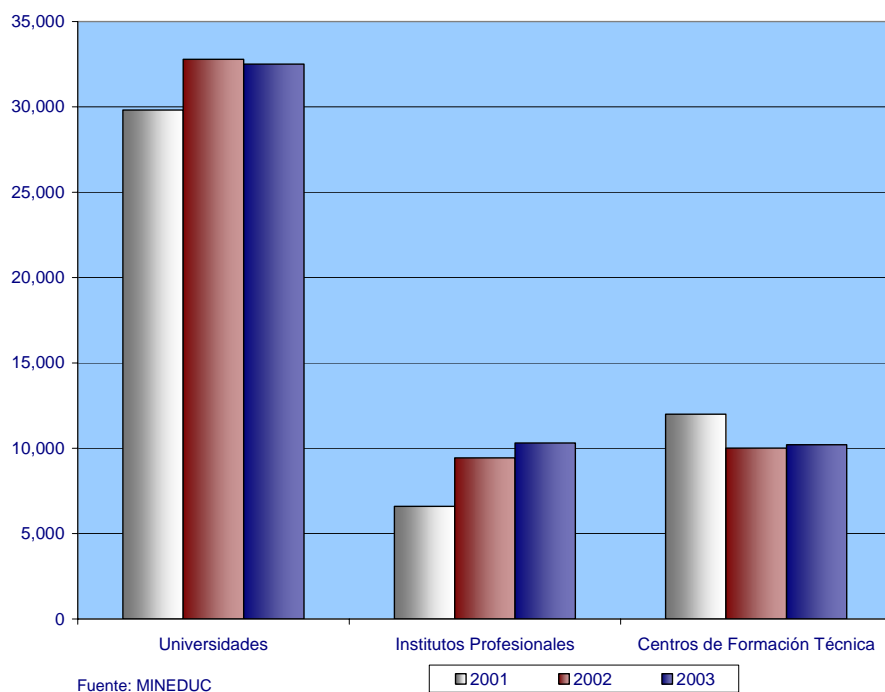


El total de personas matriculadas en Educación Universitaria alcanzó a casi **400.000** en el año 2004.

El total de personas matriculadas en Institutos Profesionales (IP) alcanzó a **100.000** en el año 2004.

El total de personas matriculadas en Centros de Formación Técnica (CFT) alcanzó a **60.000** en el año 2004.

## Titulados Educación Superior por Institución 2001-2003



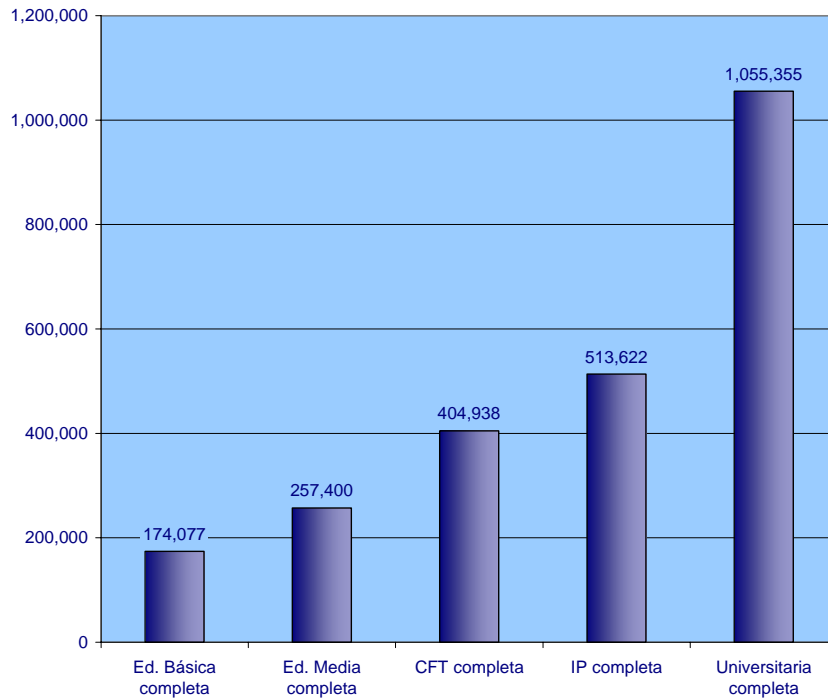
El total de titulado(a)s de Universidades alcanzó a más de **32.000** en el año 2003.

El total de titulado(a)s de Institutos Profesionales (IP) alcanzó a más de **10.000** en el año 2003.

El total de titulado(a)s de Centros de Formación Técnica alcanzó a **10.000** en el año 2003.

## Ingreso Promedio por tipo de Educacional Año 2003

(pesos de 2003)



Fuente: CASEN (2003)

Hay importantes diferencias de ingreso entre las distintas categorías educacionales. Los ingresos aumentan significativamente para quienes tienen estudios superiores.

El ingreso (promedio) de una persona que tiene un título universitario era **\$1.055.355** mensuales.

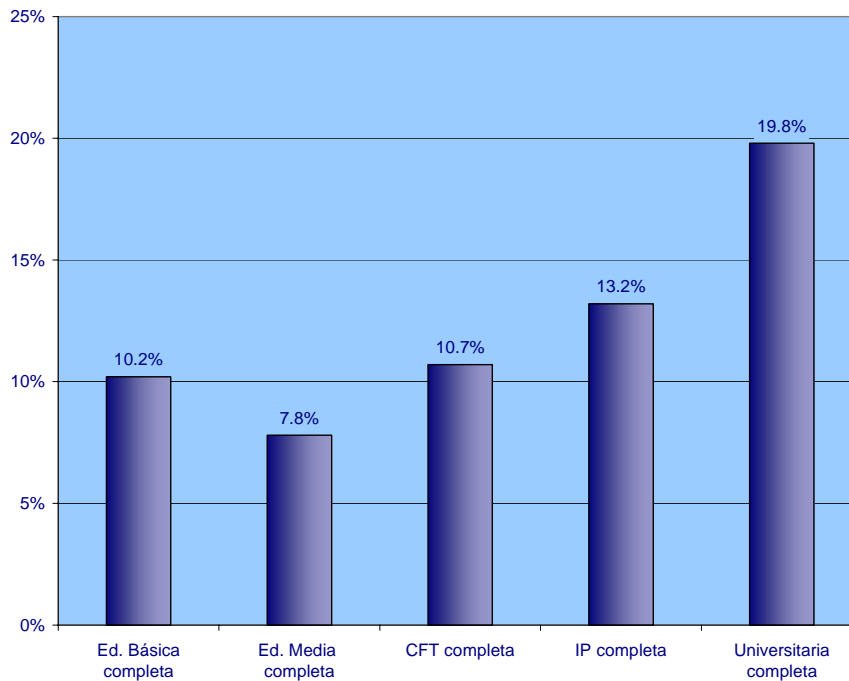
El ingreso (promedio) de una persona que tiene un título profesional de un IP era **\$513.622** mensuales.

El ingreso (promedio) de una persona que tiene un título técnico de un CFT era **\$404.938** mensuales.

El ingreso (promedio) de una persona que sólo egresó de la educación media era **\$257.400** mensuales.

El ingreso (promedio) de una persona que sólo completó la educación básica era **\$174.077** mensuales.

## Tasa de Retorno a la Educación por tipo de Educación Año 2003 (%)



Fuente: CASEN (2003)

Hay un premio significativo para quienes terminan una carrera universitaria, según se observa en las estimaciones de tasa de retorno.

La tasa de retorno (promedio) de la obtención de un título universitario es **19,8%**.

La tasa de retorno (promedio) de la obtención de un título en un profesional (IP) o técnico (CFT) fluctúa alrededor de **12%**.

La tasa de retorno (promedio) obtenida por finalizar la educación media es **7,8%**

La tasa de retorno (promedio) obtenida por finalizar la educación básica es **10,2%**

**CUADRO 1: INGRESO MENSUAL PARA 113 CARRERAS DE EDUCACIÓN  
SUPERIOR. AÑOS 2000 Y 2003  
(al 5º año de titulación, pesos de 2004)**

Carrera	Nivel(1)	Ingreso promedio
Administración Pública	Prof. +4	766.723
Agronomía	Prof. +4	928.342
Arquitectura	Prof. +4	811.545
Asistente Judicial y Tec. Jurídico	T.N. Sup.	297.643
Bibliotecología	Prof. +4	488.467
Biología Marina	Prof. +4	497.333
Biología y Química	Prof. +4	600.636
Bioquímica	Prof. +4	638.912
Comp. Prog. y Anls. de Sist.	T.N. Sup.	299.888
Comunicación Audiovisual	Prof. +4	517.489
Comunicación Social (IP)	Prof.	561.534
Construcción Civil	Prof. +4	831.667
Contador Auditor (IP)	Prof.	853.130
Contador y Auditor	Prof. +4	773.196
Control Ind. y de Calidad	T.N. Sup.	367.930
Derecho	Prof. +4	1.285.196
Diseño	Prof. +4	558.899
Diseño de Amb. y Arq. de Interiores (IP)	Prof.	363.750
Diseño de Vest. y Modelaje (IP)	Prof.	323.357
Diseño Gráf. y Publi. (IP)	Prof.	579.192
Ed. Diferencial	Prof. +4	361.313
Ed. Parvularia	Prof. +4	296.422
Enfermería	Prof. +4	616.591
Fonoaudiología	Prof. +4	570.441
Geografía	Prof. +4	633.951
Geología	Prof. +4	1.773.145
Ing. a. Eléctrica	Prof. +4	1.501.801
Ing. a. Electrónica	Prof. +4	1.458.541
Ing. Civil	Prof. +4	1.403.916
Ing. Comercial	Prof. +4	1.187.683
Ing. Cvl. a. Comp.	Prof. +4	1.319.780
Ing. Cvl. en Minas	Prof. +4	1.622.561
Ing. Cvl. en Obras Civiles	Prof. +4	1.013.617
Ing. Cvl. Ind. y menciones	Prof. +4	1.473.220
Ing. Cvl. Mecánica y Metal.	Prof. +4	1.211.256

(1) T.Nivel Sup. corresponde a Técnicos de Nivel Superior (hasta 3 años), Prof. a Profesionales (4 años) y Prof. +4 a Profesionales (más de 4 años).

CUADRO 1: continuación

Ing. Cvl. Química	Prof. +4	1.134.548
Ing. E. en Administración de Emp.	Prof.	660.560
Ing. E. en Mecánica	Prof.	742.572
Ing. E. Informática	Prof.	906.398
Ing. en Alimentos	Prof. +4	630.796
Ing. en Construcción	Prof. +4	893.539
Ing. en IF y Control de G.	Prof. +4	1.340.527
Ing. Forestal	Prof. +4	784.090
Kines. y T. Ocupacional	Prof. +4	570.481
Labs. y Biotecs. Dentales	Prof.	244.221
Lic. en Arte	Prof. +4	605.885
Lic. en Historia y Letras	Prof. +4	597.718
Mecánica Automotriz	T.N. Sup.	417.113
Mecánica Ind.	T.N. Sup.	365.146
Medicina	Prof. +4	1.348.324
Medicina Veterinaria	Prof. +4	733.195
Nutrición y Dietética	Prof. +4	421.399
Obstetricia y Puericultura	Prof. +4	482.066
Odontología	Prof. +4	926.783
Ped. a. Artes, Música y Danza	Prof. +4	372.237
Ped. a. Idiomas	Prof. +4	384.182
Ped. en Castellano y Filosofía	Prof. +4	376.108
Ped. en Cs. Naturales	Prof. +4	427.487
Ped. en Ed. Básica	Prof. +4	358.321
Ped. en Ed. Física	Prof. +4	415.773
Ped. en Ed. Gral. Básica	Prof.	351.931
Ped. en Historia	Prof. +4	404.788
Ped. en Matemáticas	Prof. +4	445.654
Ped. en Religión	Prof. +4	541.653
Periodismo y Com. Social	Prof. +4	658.067
Prevención de Riesgos	T.N. Sup.	506.178
Prog. Comp.	T.N. Sup.	416.147
Psicología	Prof. +4	696.975
Psicopedagogía	Prof. +4	354.701
Publicidad (IP)	Prof.	408.491
Química y Farmacia	Prof. +4	901.073
Químico Laboratorista	Prof. +4	483.765
Relaciones Públicas (IP)	Prof.	372.948
Sec. E. Bilingüe	T.N. Sup.	290.417
Sec. E. Comp.	T.N. Sup.	246.191

CUADRO 1: continuación

Sociólogo	Prof. +4	784.584
Tec. Admin. Agropecuaria	T.N. Sup.	433.002
Tec. Admin. Emp. m. comercialización	T.N. Sup.	397.660
Tec. Admin. Emp. m. comercio ext.	T.N. Sup.	359.814
Tec. Admin. Emp. m. finanzas	T.N. Sup.	373.622
Tec. Admin. Emp. m. mkting	T.N. Sup.	538.392
Tec. Admin. Emp. m. personal	T.N. Sup.	348.457
Tec. Admin. Emp. y otras m.s	T.N. Sup.	301.752
Tec. Admin. Hotelera	T.N. Sup.	274.972
Tec. Admin. Ind. m. prod. y abast.	T.N. Sup.	425.039
Tec. Agropecuario	T.N. Sup.	259.944
Tec. Anls. de Sistemas	T.N. Sup.	522.966
Tec. Asistente de Parvulos	T.N. Sup.	178.158
Tec. Asistente Social	T.N. Sup.	207.392
Tec. Ayudante Obstetricia	T.N. Sup.	224.242
Tec. Comercio ext.	T.N. Sup.	397.070
Tec. Dibujo Tec.	T.N. Sup.	381.565
Tec. Dibujo Tec. Arq.	T.N. Sup.	312.813
Tec. Diseño Gráf. Publi.	T.N. Sup.	271.597
Tec. Electricidad Ind.	T.N. Sup.	450.952
Tec. en Comunicaciones	T.N. Sup.	296.066
Tec. en Construcción	T.N. Sup.	385.205
Tec. en Contabilidad	T.N. Sup.	357.345
Tec. en Electrónica	T.N. Sup.	468.381
Tec. en Enfermería	T.N. Sup.	221.326
Tec. en Producción Gastronómica	T.N. Sup.	404.084
Tec. en Prog. de Microcomp. y App. Comp.	T.N. Sup.	423.559
Tec. en Publi.	T.N. Sup.	328.121
Tec. en Refrigeración	T.N. Sup.	447.956
Tec. en Turismo	T.N. Sup.	286.845
Tec. Financiero	T.N. Sup.	553.888
Tec. Forestal	T.N. Sup.	316.257
Tec. Químico Laboratorista	T.N. Sup.	368.264
Tecnología Médica	Prof. +4	701.470
Topografía	T.N. Sup.	457.570
Trabajo y Serv. Social	Prof. +4	464.593
Traducción	Prof. +4	457.571
Traducción y/o Interpretación	T.N. Sup.	333.322

**CUADRO 2: INGRESOS MENSUALES EN DISTINTOS NIVELES PARA 113 CARRERAS DE EDUCACIÓN SUPERIOR. AÑOS 2000 Y 2003  
(al 5º año de titulación, pesos de 2004)**

Carrera	Nivel(1)	25% Inferior(2)	25% superior(3)	10% superior(4)
Administración Pública	Prof. +4	520.157	1.015.755	1.157.397
Agronomía	Prof. +4	514.342	1.225.556	1.764.441
Arquitectura	Prof. +4	495.213	1.013.165	1.390.970
Asistente Judicial y Tec. Jurídico	T.N. Sup.	193.421	396.101	448.634
Bibliotecología	Prof. +4	373.225	582.809	719.309
Biología Marina	Prof. +4	326.773	613.362	820.756
Biología y Química	Prof. +4	355.701	831.194	1.115.309
Bioquímica	Prof. +4	388.167	786.157	1.164.940
Comp. Prog. y Anls. de Sist.	T.N. Sup.	178.035	366.469	549.098
Comunicación Audiovisual	Prof. +4	251.582	653.536	1.038.566
Comunicación Social (IP)	Prof.	318.134	755.646	1.029.893
Construcción Civil	Prof. +4	518.215	1.017.882	1.442.815
Contador Auditor (IP)	Prof.	489.123	1.065.050	1.542.451
Contador y Auditor	Prof. +4	438.163	998.689	1.400.890
Control Ind. y de Calidad	T.N. Sup.	258.198	426.484	591.048
Derecho	Prof. +4	722.908	1.697.125	2.380.330
Diseño	Prof. +4	270.298	732.696	1.028.333
Diseño de Amb. y Arq. de Interiores (IP)	Prof.	230.302	479.946	537.029
Diseño de Vest. y Modelaje (IP)	Prof.	205.919	410.904	533.203
Diseño Gráf. y Publi. (IP)	Prof.	210.947	799.746	1.129.455
Ed. Diferencial	Prof. +4	276.507	427.646	506.977
Ed. Parvularia	Prof. +4	212.230	357.646	451.262
Enfermería	Prof. +4	476.899	739.534	864.961
Fonoaudiología	Prof. +4	407.540	709.118	863.700
Geografía	Prof. +4	443.471	786.634	983.164
Geología	Prof. +4	1.100.700	2.343.916	2.941.467
Ing. a. Eléctrica	Prof. +4	958.901	1.896.479	2.596.560
Ing. a. Electrónica	Prof. +4	1.002.965	1.842.240	2.281.431
Ing. Civil	Prof. +4	903.655	1.771.585	2.394.552
Ing. Comercial	Prof. +4	668.436	1.563.517	2.125.086
Ing. Cvl. a. Comp.	Prof. +4	954.679	1.595.557	1.962.487
Ing. Cvl. en Minas	Prof. +4	1.094.205	1.878.401	2.372.544
Ing. Cvl. en Obras Civiles	Prof. +4	748.859	1.197.819	1.561.967
Ing. Cvl. Ind. y menciones	Prof. +4	925.890	1.893.313	2.499.460
Ing. Cvl. Mecánica y Metal.	Prof. +4	762.177	1.597.929	2.102.478

(1) T.Nivel Sup. Corresponde a Técnicos de Nivel Superior (hasta 3 años), Prof. a Profesionales (4 años) y Prof. +4 a Profesionales (más de 4 años).

(2) El 25% de los egresados tiene un ingreso igual o menor al ingreso reportado en esta columna.

(3) El 25% de los egresados tiene un ingreso igual o mayor al ingreso reportado en esta columna.

(4) El 10% de los egresados tiene un ingreso igual o mayor al ingreso reportado en esta columna.

CUADRO 2: continuación

Ing. Cvl. Química	Prof. +4	798.870	1.403.340	1.819.401
Ing. E. en Administración de Emp.	Prof.	340.925	838.300	1.190.641
Ing. E. en Mecánica	Prof.	464.935	1.010.507	1.257.662
Ing. E. Informática	Prof.	721.088	1.111.146	1.295.438
Ing. en Alimentos	Prof. +4	345.552	787.193	1.181.406
Ing. en Construcción	Prof. +4	518.706	1.218.446	1.527.529
Ing. en IF y Control de G.	Prof. +4	768.313	1.569.601	2.499.574
Ing. Forestal	Prof. +4	489.554	1.030.892	1.448.837
Kines. y T. Ocupacional	Prof. +4	394.645	666.796	969.485
Labs. y Biotecs. Dentales	Prof.	154.722	304.846	422.852
Lic. en Arte	Prof. +4	271.198	802.151	1.180.829
Lic. en Historia y Letras	Prof. +4	331.711	743.045	1.149.690
Mecánica Automotriz	T.N. Sup.	246.463	527.884	758.554
Mecánica Ind.	T.N. Sup.	242.472	444.760	613.780
Medicina	Prof. +4	822.600	1.751.559	2.317.083
Medicina Veterinaria	Prof. +4	461.508	897.904	1.285.015
Nutrición y Dietética	Prof. +4	345.297	500.770	570.385
Obstetricia y Puericultura	Prof. +4	363.079	579.376	710.674
Odontología	Prof. +4	620.007	1.180.282	1.486.733
Ped. a. Artes, Música y Danza	Prof. +4	241.305	444.593	603.088
Ped. a. Idiomas	Prof. +4	262.715	480.142	598.088
Ped. en Castellano y Filosofía	Prof. +4	253.051	456.508	605.663
Ped. en Cs. Naturales	Prof. +4	298.328	529.257	639.197
Ped. en Ed. Básica	Prof. +4	271.547	420.111	508.282
Ped. en Ed. Física	Prof. +4	278.855	503.766	655.843
Ped. en Ed. Gral. Básica	Prof.	274.812	408.676	501.852
Ped. en Historia	Prof. +4	256.713	484.634	662.798
Ped. en Matemáticas	Prof. +4	295.673	576.207	701.595
Ped. en Religión	Prof. +4	338.517	694.644	930.119
Periodismo y Com. Social	Prof. +4	383.743	848.698	1.221.365
Prevención de Riesgos	T.N. Sup.	278.433	643.392	967.616
Prog. Comp.	T.N. Sup.	230.280	548.404	757.295
Psicología	Prof. +4	414.362	854.191	1.291.934
Psicopedagogía	Prof. +4	247.544	432.940	547.363
Publicidad (IP)	Prof.	263.287	480.234	678.956
Química y Farmacia	Prof. +4	713.634	1.051.238	1.303.336
Químico Laboratorista	Prof. +4	248.060	573.048	974.132
Relaciones Públicas (IP)	Prof.	234.857	470.094	619.665
Sec. E. Bilingüe	T.N. Sup.	188.106	354.137	469.886

CUADRO 2: continuación

Sec. E. Comp.	T.N. Sup.	159.876	301.183	396.898
Sociólogo	Prof. +4	426.588	1.014.633	1.365.014
Tec. Admin. Agropecuaria	T.N. Sup.	197.688	573.055	909.366
Tec. Admin. Emp. m. comercialización	T.N. Sup.	227.458	482.045	691.253
Tec. Admin. Emp. m. comercio ext.	T.N. Sup.	209.063	477.415	617.579
Tec. Admin. Emp. m. finanzas	T.N. Sup.	218.944	471.304	675.744
Tec. Admin. Emp. m. mkting	T.N. Sup.	233.388	743.497	1.092.741
Tec. Admin. Emp. m. personal	T.N. Sup.	206.802	446.907	590.856
Tec. Admin. Emp. y otras m.s	T.N. Sup.	188.130	389.841	533.898
Tec. Admin. Hotelera	T.N. Sup.	173.373	324.060	453.065
Tec. Admin. Ind. m. prod. y abast.	T.N. Sup.	232.146	584.970	766.653
Tec. Agropecuario	T.N. Sup.	155.326	307.968	471.470
Tec. Anls. de Sistemas	T.N. Sup.	288.454	691.019	956.676
Tec. Asistente de Parvulos	T.N. Sup.	125.101	213.284	280.843
Tec. Asistente Social	T.N. Sup.	155.875	245.089	288.366
Tec. Ayudante Obstetricia	T.N. Sup.	165.498	264.528	330.890
Tec. Comercio ext.	T.N. Sup.	244.487	479.885	678.074
Tec. Dibujo Tec.	T.N. Sup.	236.238	489.450	646.131
Tec. Dibujo Tec. Arq.	T.N. Sup.	201.797	379.121	513.045
Tec. Diseño Gráf. Publi.	T.N. Sup.	165.434	350.083	444.901
Tec. Electricidad Ind.	T.N. Sup.	267.804	558.294	781.438
Tec. en Comunicaciones	T.N. Sup.	174.833	376.848	538.112
Tec. en Construcción	T.N. Sup.	208.661	513.186	675.815
Tec. en Contabilidad	T.N. Sup.	211.877	452.554	642.093
Tec. en Electrónica	T.N. Sup.	293.476	580.371	816.480
Tec. en Enfermería	T.N. Sup.	164.948	258.172	313.640
Tec. en Producción Gastronómica	T.N. Sup.	230.135	504.089	792.857
Tec. en Prog. de Microcomp. y App. Comp.	T.N. Sup.	230.984	550.387	797.369
Tec. en Publi.	T.N. Sup.	179.604	408.591	613.300
Tec. en Refrigeración	T.N. Sup.	330.329	546.922	705.208
Tec. en Turismo	T.N. Sup.	189.806	352.018	447.280
Tec. Financiero	T.N. Sup.	319.900	728.106	949.456
Tec. Forestal	T.N. Sup.	206.441	361.000	489.572
Tec. Químico Laboratorista	T.N. Sup.	259.046	442.073	577.661
Tecnología Médica	Prof. +4	449.607	869.572	1.209.695
Topografía	T.N. Sup.	270.255	602.316	771.499
Trabajo y Serv. Social	Prof. +4	356.280	558.215	691.751
Traducción	Prof. +4	283.961	583.546	703.805
Traducción y/o Interpretación	T.N. Sup.	210.564	396.084	561.881

**CUADRO 3: CARRERAS CON INGRESO  
PROMEDIO SUPERIOR A \$800.000  
MENSUALES  
(al 5º año trabajando, pesos de 2004)**

<b>Carrera</b>
Geología
Ing. Cvl. en Minas
Ing. a. Eléctrica
Ing. Cvl. Ind. y menciones
Ing. a. Electrónica
Ing. Civil
Medicina
Ing. en IF y Control de G.
Ing. Cvl. a. Comp.
Derecho
Ing. Cvl. Mecánica y Metal.
Ing. Comercial
Ing. Cvl. Química
Ing. Cvl. en Obras Civiles
Agronomía
Odontología
Ing. E. Informática
Química y Farmacia
Ing. en Construcción
Contador Auditor (IP)
Construcción Civil
Arquitectura

**CUADRO 4: CARRERAS TÉCNICAS Y  
PROFESIONALES DONDE EL 10% SUPERIOR  
GANA SOBRE \$800.000 MENSUALES  
(al 5º año trabajando, pesos de 2004)**

Carrera
Ing. E. Informática
Contador Auditor (IP)
Ing. E. en Mecánica
Ing. E. en Administración de Emp.
Diseño Gráf. y Publi. (IP)
Comunicación Social (IP)
Tec. Financiero
Tec. Admin. Emp. m. mkting
Tec. Anls. de Sistemas
Prevención de Riesgos
Tec. en Electrónica
Tec. Admin. Agropecuaria

**CUADRO 5: MEDIDAS DE DISPERSIÓN DEL INGRESO MENSUAL PARA 113 CARRERAS DE EDUCACIÓN SUPERIOR. AÑOS 2000 Y 2003**  
(al 5º año de titulación, pesos de 2004)

Carrera	Nivel(1)	25% superior / 25% inferior (nº)(2)	Desviación Estándar (\$) (3)	Coefficiente de Variación(4)
Administración Pública	Prof. +4	1,95	345.388	0,30
Agronomía	Prof. +4	2,38	593.861	0,34
Arquitectura	Prof. +4	2,05	480.621	0,35
Asistente Judicial y Tec. Jurídico	T.N. Sup.	2,05	178.392	0,40
Bibliotecología	Prof. +4	1,56	337.477	0,47
Biología Marina	Prof. +4	1,88	240.424	0,29
Biología y Química	Prof. +4	2,34	365.665	0,33
Bioquímica	Prof. +4	2,03	375.669	0,32
Comp. Prog. y Anls. de Sist.	T.N. Sup.	2,06	480.992	0,88
Comunicación Audiovisual	Prof. +4	2,60	464.104	0,45
Comunicación Social (IP)	Prof.	2,38	742.737	0,72
Construcción Civil	Prof. +4	1,96	358.548	0,25
Contador Auditor (IP)	Prof.	2,18	120.859	0,08
Contador y Auditor	Prof. +4	2,28	128.512	0,09
Control Ind. y de Calidad	T.N. Sup.	1,65	223.151	0,38
Derecho	Prof. +4	2,35	222.182	0,09
Diseño	Prof. +4	2,71	262.978	0,26
Diseño de Amb. y Arq. de Interiores (IP)	Prof.	2,08	964.169	1,80
Diseño de Vest. y Modelaje (IP)	Prof.	2,00	272.309	0,51
Diseño Gráf. y Publi. (IP)	Prof.	3,79	763.277	0,68
Ed. Diferencial	Prof. +4	1,55	684.388	1,35
Ed. Parvularia	Prof. +4	1,69	731.996	1,62
Enfermería	Prof. +4	1,55	430.374	0,50
Fonoaudiología	Prof. +4	1,74	494.301	0,57
Geografía	Prof. +4	1,77	811.883	0,83
Geología	Prof. +4	2,13	783.508	0,27
Ing. a. Eléctrica	Prof. +4	1,98	634.967	0,24
Ing. a. Electrónica	Prof. +4	1,84	546.654	0,24
Ing. Civil	Prof. +4	1,96	726.004	0,30
Ing. Comercial	Prof. +4	2,34	396.009	0,19
Ing. Cvl. a. Comp.	Prof. +4	1,67	495.594	0,25
Ing. Cvl. en Minas	Prof. +4	1,72	824.768	0,35
Ing. Cvl. en Obras Civiles	Prof. +4	1,60	458.673	0,29
Ing. Cvl. Ind. y menciones	Prof. +4	2,04	425.469	0,17
Ing. Cvl. Mecánica y Metal.	Prof. +4	2,10	411.400	0,20

(1) T.Nivel Sup. Corresponde a Técnicos de Nivel Superior (hasta 3 años), Prof. a Profesionales (4 años) y Prof. +4 a Profesionales (más de 4 años).

(2) 25% superior / 25% inferior corresponde al cociente entre el ingreso del 25% superior y el ingreso del 25% inferior.

(3) Desviación Estándar corresponde al concepto estadístico utilizado convencionalmente para medir la dispersión de una muestra; se calcula como la raíz cuadrada del promedio de la suma de los cuadrados de las desviaciones respecto a la media.

(4) Coeficiente de variación es una medida de dispersión normalizada de la muestra; se calcula como el cociente entre la desviación estándar y el valor promedio.

CUADRO 5: continuación

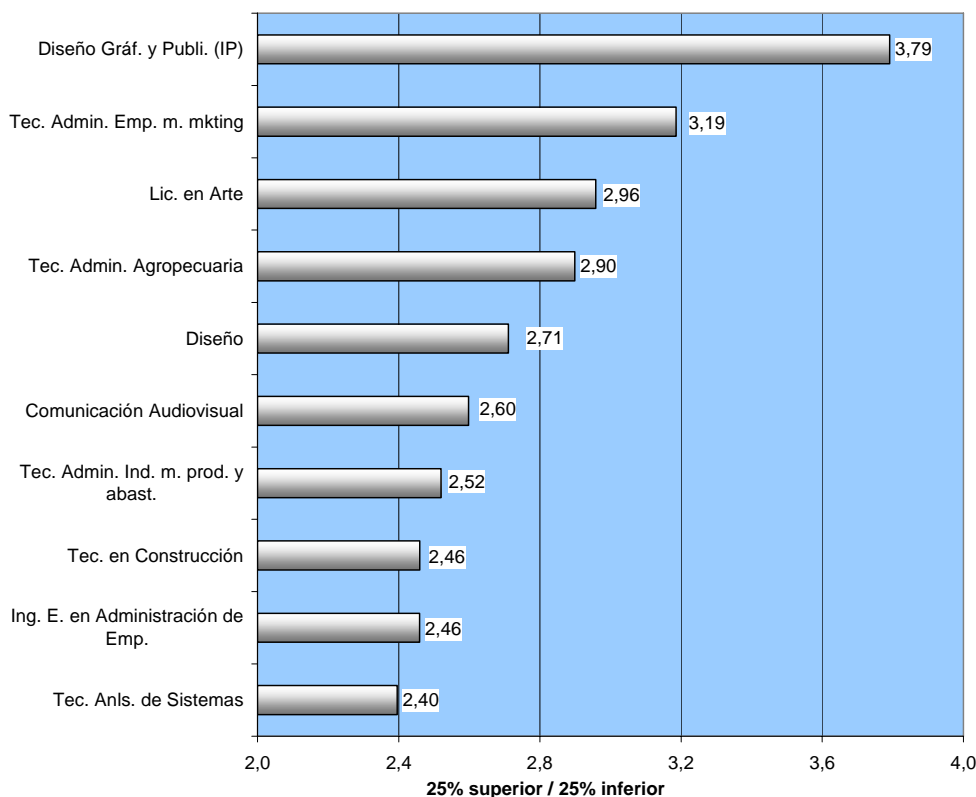
Ing. Cvl. Química	Prof. +4	1,76	751.654	0,41
Ing. E. en Administración de Emp.	Prof.	2,46	398.226	0,33
Ing. E. en Mecánica	Prof.	2,17	128.593	0,10
Ing. E. Informática	Prof.	1,54	184.898	0,14
Ing. en Alimentos	Prof. +4	2,28	432.726	0,37
Ing. en Construcción	Prof. +4	2,35	180.941	0,12
Ing. en IF y Control de G.	Prof. +4	2,04	175.481	0,07
Ing. Forestal	Prof. +4	2,11	173.458	0,12
Kines. y T. Ocupacional	Prof. +4	1,69	196.449	0,20
Labs. y Biotecs. Dentales	Prof.	1,97	128.403	0,30
Lic. en Arte	Prof. +4	2,96	197.602	0,17
Lic. en Historia y Letras	Prof. +4	2,24	210.152	0,18
Mecánica Automotriz	T.N. Sup.	2,14	220.387	0,29
Mecánica Ind.	T.N. Sup.	1,83	268.976	0,44
Medicina	Prof. +4	2,13	408.027	0,18
Medicina Veterinaria	Prof. +4	1,95	424.266	0,33
Nutrición y Dietética	Prof. +4	1,45	141.844	0,25
Obstetricia y Puericultura	Prof. +4	1,60	312.438	0,44
Odontología	Prof. +4	1,90	262.313	0,18
Ped. a. Artes, Música y Danza	Prof. +4	1,84	468.887	0,78
Ped. a. Idiomas	Prof. +4	1,83	240.384	0,40
Ped. en Castellano y Filosofía	Prof. +4	1,80	183.016	0,30
Ped. en Cs. Naturales	Prof. +4	1,77	378.189	0,59
Ped. en Ed. Básica	Prof. +4	1,55	503.058	0,99
Ped. en Ed. Física	Prof. +4	1,81	377.542	0,58
Ped. en Ed. Gral. Básica	Prof.	1,49	366.500	0,73
Ped. en Historia	Prof. +4	1,89	149.363	0,23
Ped. en Matemáticas	Prof. +4	1,95	149.651	0,21
Ped. en Religión	Prof. +4	2,05	415.458	0,45
Periodismo y Com. Social	Prof. +4	2,21	406.574	0,33
Prevención de Riesgos	T.N. Sup.	2,31	308.493	0,32
Prog. Comp.	T.N. Sup.	2,38	120.743	0,16
Psicología	Prof. +4	2,06	119.468	0,09
Psicopedagogía	Prof. +4	1,75	219.548	0,40
Publicidad (IP)	Prof.	1,82	196.558	0,29
Química y Farmacia	Prof. +4	1,47	124.624	0,10
Químico Laboratorista	Prof. +4	2,31	161.040	0,17
Relaciones Públicas (IP)	Prof.	2,00	158.641	0,26
Sec. E. Bilingüe	T.N. Sup.	1,88	242.564	0,52

CUADRO 5: continuación

Sec. E. Comp.	T.N. Sup.	1,88	188.407	0,47
Sociólogo	Prof. +4	2,38	291.723	0,21
Tec. Admin. Agropecuaria	T.N. Sup.	2,90	250.916	0,28
Tec. Admin. Emp. m. comercialización	T.N. Sup.	2,12	138.138	0,20
Tec. Admin. Emp. m. comercio ext.	T.N. Sup.	2,28	114.846	0,19
Tec. Admin. Emp. m. finanzas	T.N. Sup.	2,15	139.697	0,21
Tec. Admin. Emp. m. mkting	T.N. Sup.	3,19	66.187	0,06
Tec. Admin. Emp. m. personal	T.N. Sup.	2,16	309.883	0,52
Tec. Admin. Emp. y otras m.s	T.N. Sup.	2,07	261.115	0,49
Tec. Admin. Hotelera	T.N. Sup.	1,87	210.868	0,47
Tec. Admin. Ind. m. prod. y abast.	T.N. Sup.	2,52	211.097	0,28
Tec. Agropecuario	T.N. Sup.	1,98	450.823	0,96
Tec. Anls. de Sistemas	T.N. Sup.	2,40	179.236	0,19
Tec. Asistente de Parvulos	T.N. Sup.	1,70	147.024	0,52
Tec. Asistente Social	T.N. Sup.	1,57	272.030	0,94
Tec. Ayudante Obstetricia	T.N. Sup.	1,60	137.091	0,41
Tec. Comercio ext.	T.N. Sup.	1,96	304.609	0,45
Tec. Dibujo Tec.	T.N. Sup.	2,07	72.378	0,11
Tec. Dibujo Tec. Arq.	T.N. Sup.	1,88	72.442	0,14
Tec. Diseño Gráf. Publi.	T.N. Sup.	2,12	213.895	0,48
Tec. Electricidad Ind.	T.N. Sup.	2,08	154.873	0,20
Tec. en Comunicaciones	T.N. Sup.	2,16	199.687	0,37
Tec. en Construcción	T.N. Sup.	2,46	134.748	0,20
Tec. en Contabilidad	T.N. Sup.	2,14	258.076	0,40
Tec. en Electrónica	T.N. Sup.	1,98	151.408	0,19
Tec. en Enfermería	T.N. Sup.	1,57	213.178	0,68
Tec. en Producción Gastronómica	T.N. Sup.	2,19	205.640	0,26
Tec. en Prog. de Microcomp. y App. Comp.	T.N. Sup.	2,38	222.722	0,28
Tec. en Publi.	T.N. Sup.	2,27	247.376	0,40
Tec. en Refrigeración	T.N. Sup.	1,66	77.859	0,11
Tec. en Turismo	T.N. Sup.	1,85	244.516	0,55
Tec. Financiero	T.N. Sup.	2,28	186.925	0,20
Tec. Forestal	T.N. Sup.	1,75	170.500	0,35
Tec. Químico Laboratorista	T.N. Sup.	1,71	130.147	0,23
Tecnología Médica	Prof. +4	1,93	306.982	0,25
Topografía	T.N. Sup.	2,23	173.302	0,22
Trabajo y Serv. Social	Prof. +4	1,57	177.268	0,26
Traducción	Prof. +4	2,06	231.936	0,33
Traducción y/o Interpretación	T.N. Sup.	1,88	154.953	0,28

### Carreras con mayor dispersión de ingreso

(al 5º año de titulación, pesos de 2004)

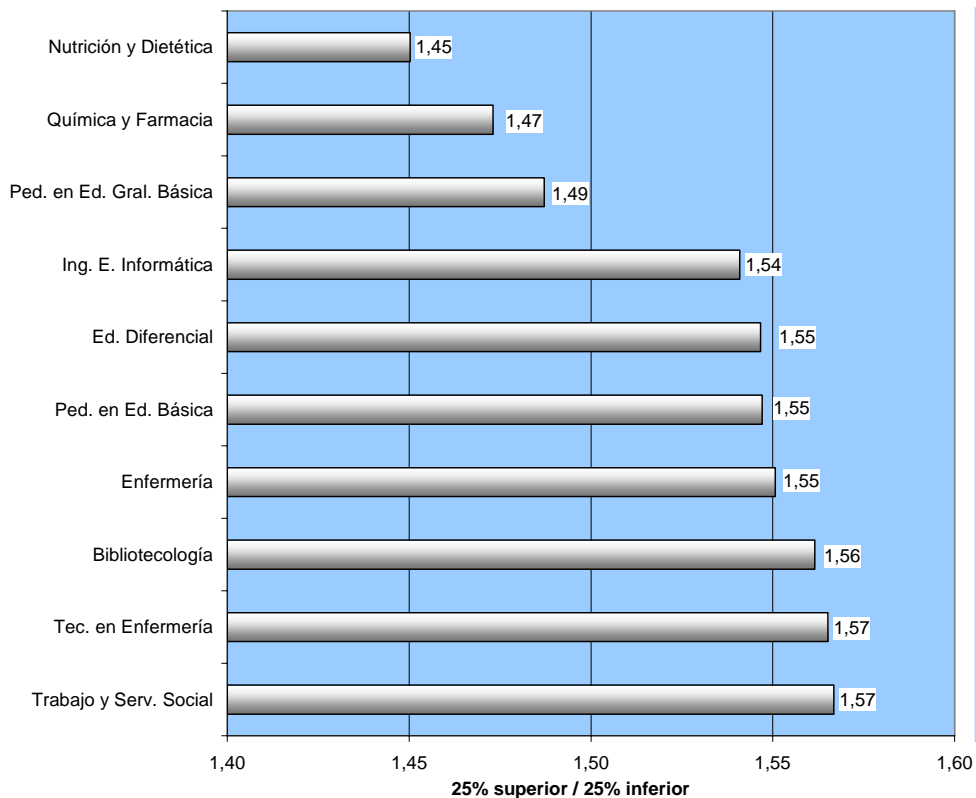


Las 5 carreras con mayor dispersión de ingreso son: Diseño Gráfico y Publicitario (IP), Técnico en Administración de Empresas mención marketing, Licenciado en Arte, Técnico en Administración Agrícola y Diseño.

Un coeficiente de dispersión (de ingreso) de 2.0 significa que el ingreso del 25% superior (percentil 75) es un 100% mayor que el ingreso del 25% inferior (percentil 25).

### Carreras con menor dispersión de ingreso

(al 5º año de titulación, pesos de 2004)



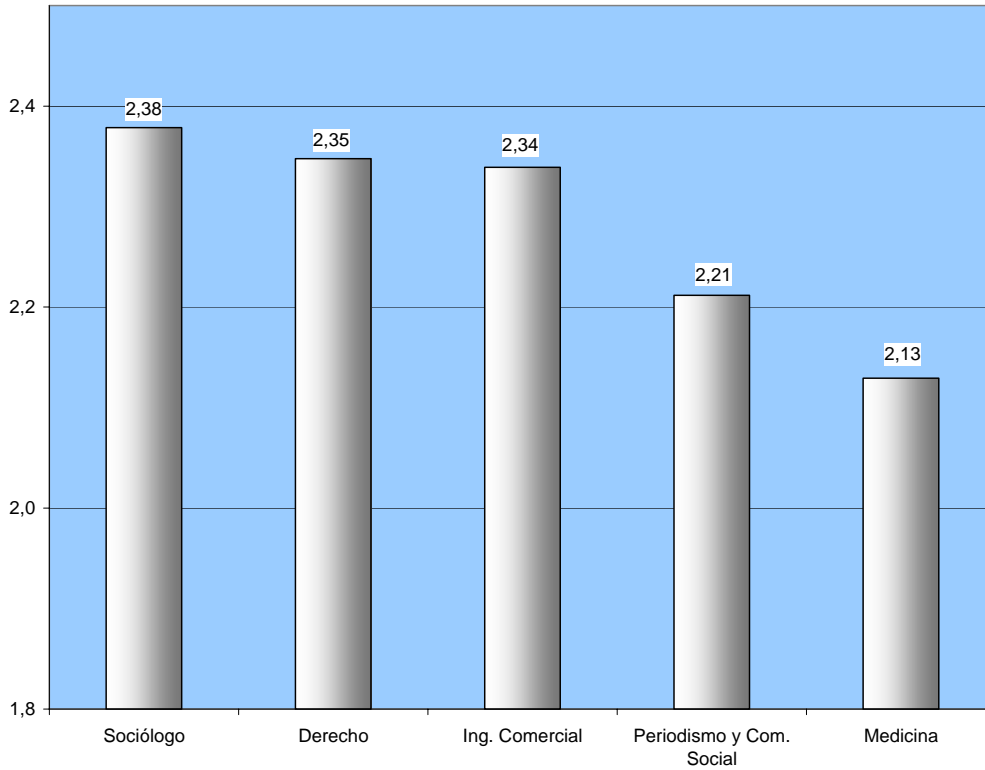
Las 5 carreras con menor dispersión de ingreso son: Nutrición y Dietética, Química y Farmacia, Pedagogía en Educación General Básica, Ingeniería Ejecución Informática y Educación Diferencial.

Un coeficiente de dispersión (de ingreso) de 1.4 significa que el ingreso del 25% superior (percentil 75) es un 40% mayor que el ingreso del 25% inferior (percentil 25).

## Carreras Universitarias con Gran Dispersión Salarial

(al 5º año de titulación, pesos de 2004)

25% superior / 25% inferior



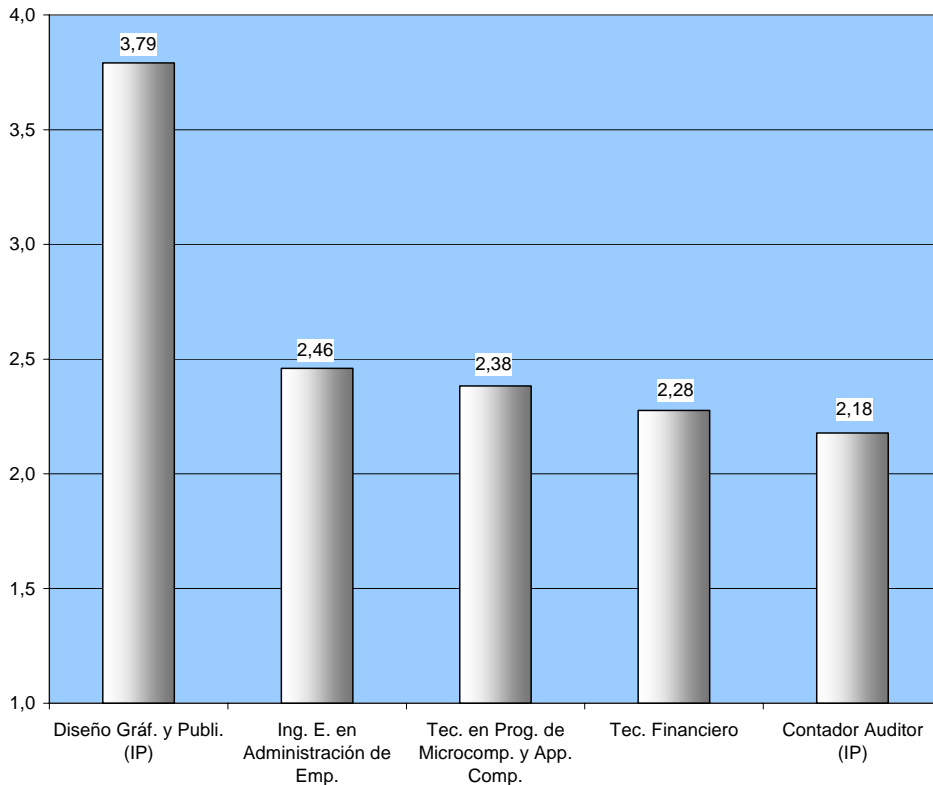
Las 3 carreras universitarias con mayor dispersión de ingreso son: Sociólogo, Derecho e Ing. Comercial.

Un coeficiente de dispersión (de ingreso) de 2.0 significa que el ingreso del 30% superior (percentil 70) es un 100% mayor que el ingreso del 30% inferior (percentil 30).

## Carreras Técnicas y Profesionales con Gran Dispersión Salarial

(al 5º año de titulación, pesos de 2004)

25% superior / 25% inferior



Las 3 carreras técnicas y profesionales con mayor dispersión de ingreso son: Diseño Gráfico y Publicitario (IP), Ingeniería Ejecución en Administración de Empresas y Técnico en Programación de Microcomputadores y Aplicaciones Computacionales.

Un coeficiente de dispersión (de ingreso) de 2.0 significa que el ingreso del 30% superior (percentil 70) es un 100% mayor que el ingreso del 30% inferior (percentil 30).

**CUADRO 6: VARIACIÓN DEL INGRESO (MENSUAL) ENTRE EL 2º Y 5º AÑO DE TITULACIÓN.**  
(Pesos de 2004)

Carrera	Nivel(1)	Coeficiente 5º año / 2º año (2)	Crecimiento Anual Ingreso Promedio (%) (3)
Administración Pública	Prof. +4	1,34	10,3%
Agronomía	Prof. +4	1,31	9,4%
Arquitectura	Prof. +4	1,17	5,4%
Asistente Judicial y Tec. Jurídico	T.N. Sup.	1,35	10,5%
Bibliotecología	Prof. +4	1,13	4,3%
Biología Marina	Prof. +4	1,27	8,3%
Biología y Química	Prof. +4	1,16	5,2%
Bioquímica	Prof. +4	1,46	13,5%
Comp. Prog. y Anls. de Sist.	T.N. Sup.	1,31	9,3%
Comunicación Audiovisual	Prof. +4	1,16	5,1%
Comunicación Social (IP)	Prof.	1,22	7,0%
Construcción Civil	Prof. +4	1,17	5,3%
Contador Auditor (IP)	Prof.	1,31	9,3%
Contador y Auditor	Prof. +4	1,27	8,3%
Control Ind. y de Calidad	T.N. Sup.	1,24	7,5%
Derecho	Prof. +4	1,51	14,7%
Diseño	Prof. +4	1,07	2,2%
Diseño de Amb. y Arq. de Interiores (IP)	Prof.	1,25	7,7%
Diseño de Vest. y Modelaje (IP)	Prof.	1,31	9,5%
Diseño Gráf. y Publi. (IP)	Prof.	1,38	11,3%
Ed. Diferencial	Prof. +4	1,27	8,3%
Ed. Parvularia	Prof. +4	1,22	7,0%
Enfermería	Prof. +4	1,11	3,5%
Fonoaudiología	Prof. +4	1,23	7,3%
Geografía	Prof. +4	1,27	8,4%
Geología	Prof. +4	1,08	2,7%
Ing. a. Eléctrica	Prof. +4	1,12	3,9%
Ing. a. Electrónica	Prof. +4	1,31	9,3%
Ing. Civil	Prof. +4	1,25	7,8%
Ing. Comercial	Prof. +4	1,34	10,2%
Ing. Cvl. a. Comp.	Prof. +4	1,20	6,3%
Ing. Cvl. en Minas	Prof. +4	1,23	7,1%
Ing. Cvl. en Obras Civiles	Prof. +4	1,05	1,6%
Ing. Cvl. Ind. y menciones	Prof. +4	1,31	9,4%
Ing. Cvl. Mecánica y Metal.	Prof. +4	1,26	8,0%

(1) T.Nivel Sup. Corresponde a Técnicos de Nivel Superior (hasta 3 años), Prof. a Profesionales (4 años) y Prof. +4 a Profesionales (más de 4 años).

(2) Coeficiente 5º año / 2º año corresponde a la variación total del ingreso (promedio) mensual para los años 5º y 2º.

(3) Crecimiento Anual Ingreso Promedio corresponde al ritmo anual de crecimiento del ingreso (promedio) mensual entre el 2º y el 5º año.

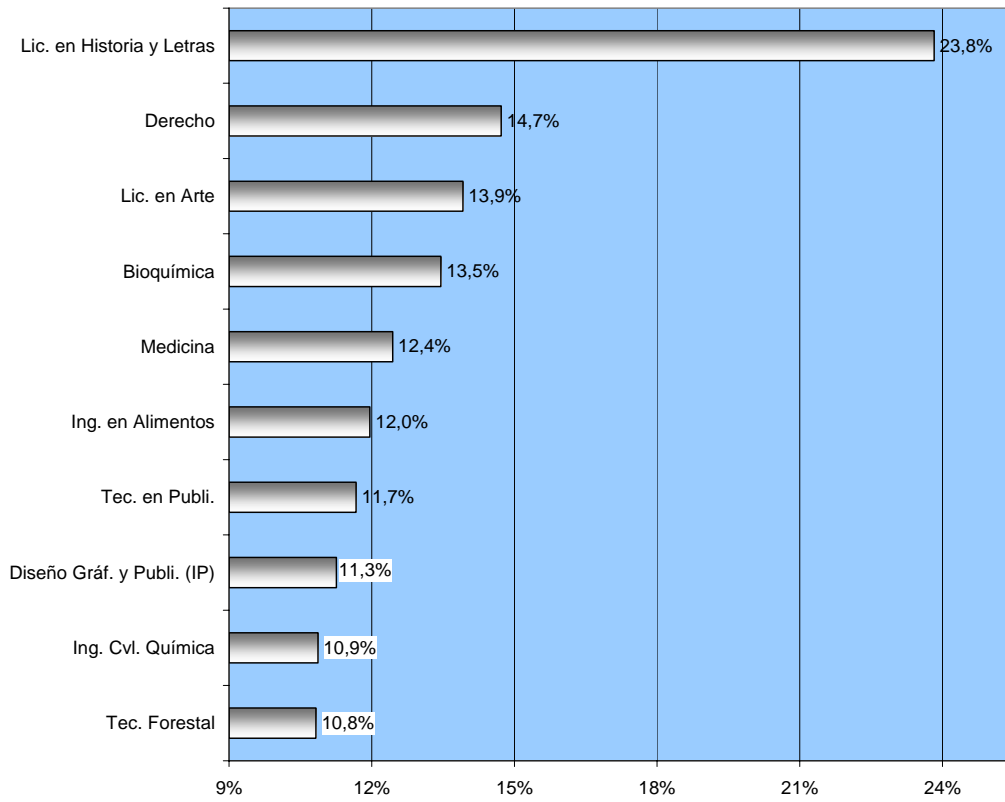
CUADRO 6: Continuación

Ing. Cvl. Química	Prof. +4	1,36	10,9%
Ing. E. en Administración de Emp.	Prof.	1,19	6,1%
Ing. E. en Mecánica	Prof.	1,16	5,0%
Ing. E. Informática	Prof.	1,13	4,3%
Ing. en Alimentos	Prof. +4	1,40	12,0%
Ing. en Construcción	Prof. +4	1,07	2,2%
Ing. en IF y Control de G.	Prof. +4	1,32	9,7%
Ing. Forestal	Prof. +4	1,28	8,5%
Kines. y T. Ocupacional	Prof. +4	1,17	5,5%
Labs. y Biotecs. Dentales	Prof.	1,16	5,0%
Lic. en Arte	Prof. +4	1,48	13,9%
Lic. en Historia y Letras	Prof. +4	1,90	23,8%
Mecánica Automotriz	T.N. Sup.	1,25	7,8%
Mecánica Ind.	T.N. Sup.	1,21	6,7%
Medicina	Prof. +4	1,42	12,4%
Medicina Veterinaria	Prof. +4	1,33	10,0%
Nutrición y Dietética	Prof. +4	1,15	4,7%
Obstetricia y Puericultura	Prof. +4	1,22	6,8%
Odontología	Prof. +4	1,33	10,1%
Ped. a. Artes, Música y Danza	Prof. +4	1,26	7,9%
Ped. a. Idiomas	Prof. +4	1,19	6,0%
Ped. en Castellano y Filosofía	Prof. +4	1,30	9,2%
Ped. en Cs. Naturales	Prof. +4	1,25	7,7%
Ped. en Ed. Básica	Prof. +4	1,17	5,2%
Ped. en Ed. Física	Prof. +4	1,27	8,2%
Ped. en Ed. Gral. Básica	Prof.	1,25	7,9%
Ped. en Historia	Prof. +4	1,26	8,1%
Ped. en Matemáticas	Prof. +4	1,25	7,8%
Ped. en Religión	Prof. +4	1,23	7,0%
Periodismo y Com. Social	Prof. +4	1,30	9,1%
Prevención de Riesgos	T.N. Sup.	1,16	5,0%
Prog. Comp.	T.N. Sup.	1,20	6,4%
Psicología	Prof. +4	1,31	9,4%
Psicopedagogía	Prof. +4	1,24	7,5%
Publicidad (IP)	Prof.	1,32	9,8%
Química y Farmacia	Prof. +4	1,25	7,7%
Químico Laboratorista	Prof. +4	1,22	6,9%
Relaciones Públicas (IP)	Prof.	1,28	8,5%
Sec. E. Bilingüe	T.N. Sup.	1,24	7,4%

CUADRO 6: Continuación

Sec. E. Comp.	T.N. Sup.	1,19	6,1%
Sociólogo	Prof. +4	1,23	7,2%
Tec. Admin. Agropecuaria	T.N. Sup.	1,28	8,5%
Tec. Admin. Emp. m. comercialización	T.N. Sup.	1,33	10,0%
Tec. Admin. Emp. m. comercio ext.	T.N. Sup.	1,11	3,4%
Tec. Admin. Emp. m. finanzas	T.N. Sup.	1,23	7,2%
Tec. Admin. Emp. m. mkting	T.N. Sup.	1,25	7,7%
Tec. Admin. Emp. m. personal	T.N. Sup.	1,23	7,1%
Tec. Admin. Emp. y otras m.s	T.N. Sup.	1,21	6,6%
Tec. Admin. Hotelera	T.N. Sup.	1,22	7,0%
Tec. Admin. Ind. m. prod. y abast.	T.N. Sup.	1,16	5,1%
Tec. Agropecuario	T.N. Sup.	1,17	5,3%
Tec. Anls. de Sistemas	T.N. Sup.	1,25	7,7%
Tec. Asistente de Parvulos	T.N. Sup.	1,20	6,2%
Tec. Asistente Social	T.N. Sup.	1,19	6,0%
Tec. Ayudante Obstetricia	T.N. Sup.	1,24	7,5%
Tec. Comercio ext.	T.N. Sup.	1,28	8,7%
Tec. Dibujo Tec.	T.N. Sup.	1,09	3,0%
Tec. Dibujo Tec. Arq.	T.N. Sup.	1,15	4,9%
Tec. Diseño Gráf. Publi.	T.N. Sup.	1,07	2,3%
Tec. Electricidad Ind.	T.N. Sup.	1,16	5,0%
Tec. en Comunicaciones	T.N. Sup.	1,13	4,1%
Tec. en Construcción	T.N. Sup.	1,09	2,9%
Tec. en Contabilidad	T.N. Sup.	1,17	5,3%
Tec. en Electrónica	T.N. Sup.	1,27	8,3%
Tec. en Enfermería	T.N. Sup.	1,12	3,8%
Tec. en Producción Gastronómica	T.N. Sup.	1,29	8,8%
Tec. en Prog. de Microcomp. y App. Comp.	T.N. Sup.	1,30	9,0%
Tec. en Publi.	T.N. Sup.	1,39	11,7%
Tec. en Refrigeración	T.N. Sup.	1,22	6,8%
Tec. en Turismo	T.N. Sup.	1,24	7,5%
Tec. Financiero	T.N. Sup.	1,21	6,4%
Tec. Forestal	T.N. Sup.	1,36	10,8%
Tec. Químico Laboratorista	T.N. Sup.	1,11	3,7%
Tecnología Médica	Prof. +4	1,24	7,4%
Topografía	T.N. Sup.	1,09	2,8%
Trabajo y Serv. Social	Prof. +4	1,25	7,8%
Traducción	Prof. +4	1,31	9,5%
Traducción y/o Interpretación	T.N. Sup.	1,28	8,7%

**Carreras con Mayor Crecimiento Anual del Ingreso (promedio)  
entre el 5º y el 2º año (post-titulación)**

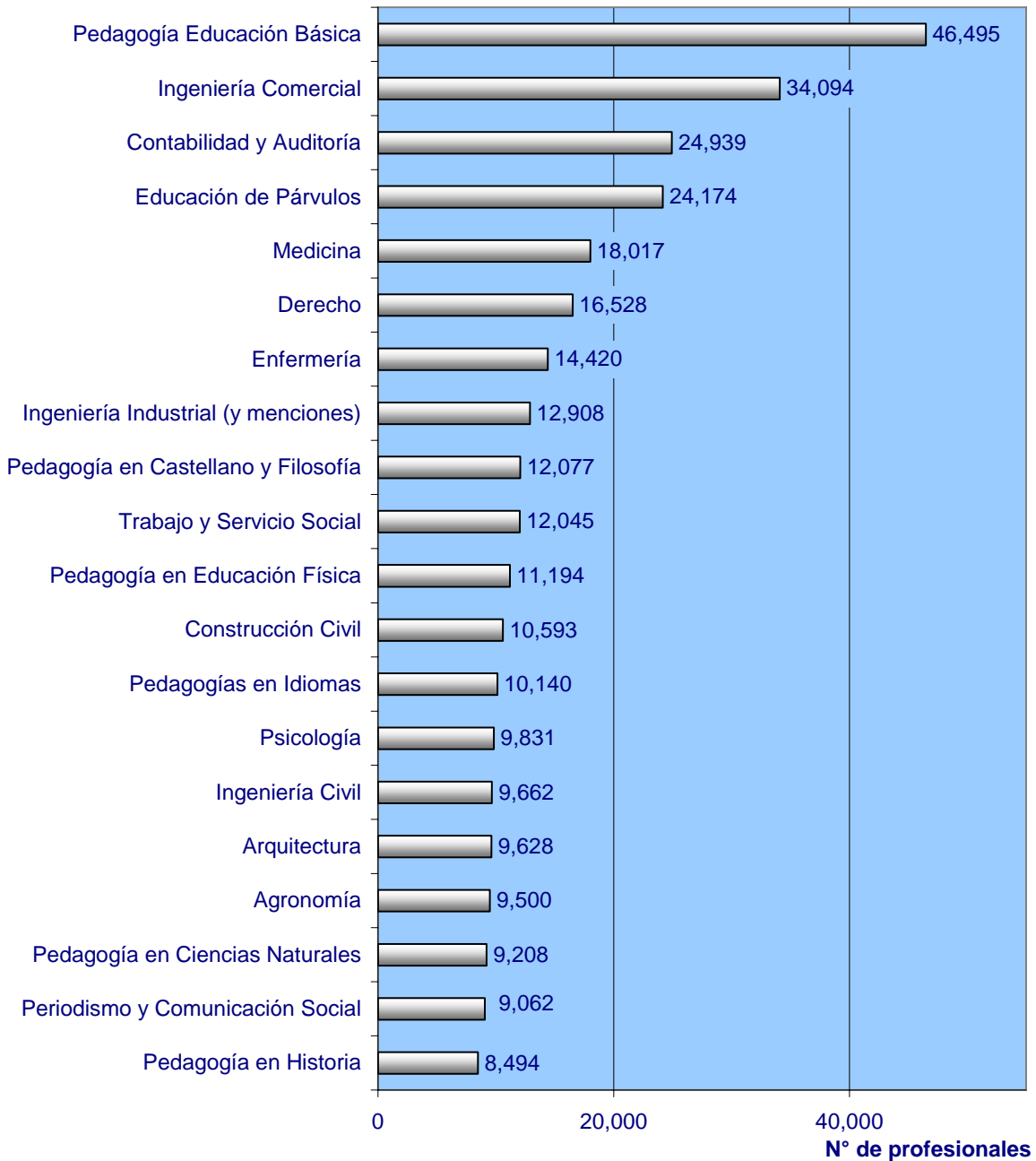


Las 5 carreras con mayor crecimiento (real) del ingreso (promedio) son: Licenciatura en Historia y Letras, Derecho, Licenciatura en Arte, Bioquímica y Medicina.

**CUADRO 7: STOCK DE PROFESIONALES UNIVERSITARIO(A)S**

Carrera	Stock
Administración Pública	4,220
Agronomía	9,500
Arquitectura	9,628
Bioquímica	1,623
Contabilidad y Auditoría	24,939
Derecho	16,528
Diseño	6,230
Pedagogía en Educación Diferencial	6,712
Educación de Párvulos	24,174
Enfermería	14,420
Kinesiología y Terapia Ocupacional	4,471
Ingeniería Área Computación	2,767
Ingeniería Industrial (y menciones)	12,908
Ingeniería Civil Mecánica y Metalmecánica	4,150
Ingeniería Comercial	34,094
Ingeniería Forestal	2,722
Medicina	18,017
Medicina Veterinaria	4,988
Obstetricia y Puericultura	7,552
Odontología	6,658
Pedagogía en Artes, Música y Danza	6,118
Pedagogías en Idiomas	10,140
Pedagogía Educación Básica	46,495
Pedagogía en Educación Física	11,194
Periodismo y Comunicación Social	9,062
Psicología	9,831
Química y Farmacia	3,902
Sociología	1,321
Tecnología Médica	5,180
Construcción Civil	10,593
Geografía	968
Ingeniería Civil	9,662
Ingeniería Civil en Minas	1,808
Ingeniería Eléctrica	3,661
Ingeniería Electrónica	1,926
Ingeniería Civil Química	2,810
Pedagogía en Castellano y Filosofía	12,077
Pedagogía en Ciencias Naturales	9,208
Pedagogía en Matemáticas	7,575
Pedagogía en Historia	8,494
Pedagogía en Religión	1,357
Trabajo y Servicio Social	12,045

## Carreras universitarias con mayor stock de profesionales



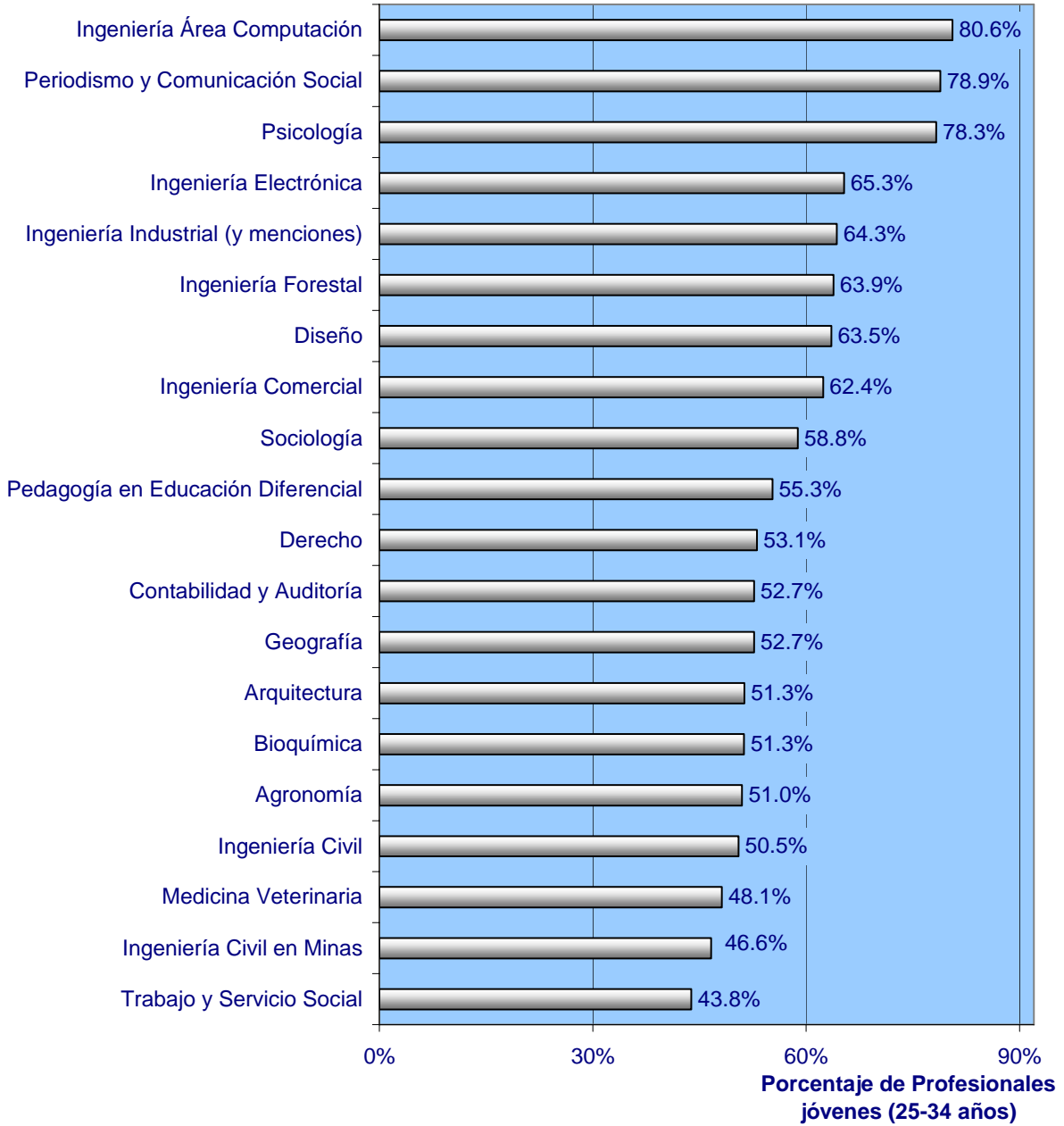
Las 5 carreras con mayor dotación de profesionales son: Pedagogía Educación Básica, Ingeniería Comercial, Contabilidad y Auditoría, Educación de Párvulos y Medicina.

**CUADRO 8: INFORMACIÓN GENERAL DE CARRERAS CON ALTO NÚMERO DE PROFESIONALES**

Carreras	Estimación del Número Total de Profesionales	Estimación del Número de Profesionales Jóvenes (25-34 años)	Composición Matrícula Total Año 2002	
			Hombres	Mujeres
Pedagogía Educación Básica	46,495	8,165	33	67
Ingeniería Comercial	34,094	21,273	55	45
Contabilidad y Auditoría	24,939	13,141	47	53
Educación de Párvulos	24,174	9,556	4	96
Medicina	18,017	6,332	53	47
Derecho	16,528	8,772	53	47
Enfermería	14,420	5,125	20	80
Ingeniería Industrial (y menciones)	12,908	8,300	72	28
Pedagogía en Castellano y Filosofía	12,077	2,906	29	71
Trabajo y Servicio Social	12,045	5,281	15	85
Pedagogía en Educación Física	11,194	3,844	60	40
Construcción Civil	10,593	3,956	77	23
Pedagogías en Idiomas	10,140	1,788	29	71
Psicología	9,831	7,695	36	64
Ingeniería Civil	9,662	4,877	80	20
Arquitectura	9,628	4,942	60	40
Agronomía	9,500	4,842	58	42
Pedagogía en Ciencias Naturales	9,208	1,224	28	72
Periodismo y Comunicación Social	9,062	7,147	47	53
Pedagogía en Historia	8,494	2,909	52	48

## Importancia relativa de los profesionales jóvenes (25-34 años) sobre el stock total de profesionales

(para las carreras universitarias con mayor stock de profesionales)



Las 5 carreras con mayor porcentaje de profesionales jóvenes (25-34 años) son: Ingeniería Área Computación, Periodismo y Comunicación Social, Psicología, Ingeniería Electrónica e Ingeniería Industrial (y menciones).

**CUADRO 9: MATRÍCULA FEMENINA AÑO 2003  
(porcentaje)**

**Ranking según participación femenina en matrícula total**

Carrera	Matrícula Femenina
Secretariado Bilingüe	99%
Técnico Asistente de Párvulos	99%
Técnico Ayudante de Obstetricia	99%
Secretariado Computacional	98%
Pedagogía en Educación Diferencial	96%
Educación de Párvulos	96%
Diseño de Vestuario y Modelaje (IP)	95%
Obstetricia y Puericultura	88%
Trabajo y Servicio Social	85%
Técnico Asistente Social	84%
Técnico en Enfermería	84%
Enfermería	80%
Pedagogía en Religión	79%
Relaciones Públicas	78%
Pedagogía Básica (IP)	75%
Diseño de Ambientes y Arquitectura de Interiores (IP)	75%
Técnico en Traducción y/o Interpretación	75%
Pedagogía en Ciencias Naturales	72%
Pedagogía en Castellano y Filosofía	71%
Pedagogías en Idiomas	71%
Labotatorista y Biotecnología Dental	68%
Pedagogía Educación Básica	67%
Técnico en Turismo	65%
Psicología	64%
Técnico Jurídico	62%
Kinesiología y Terapia Ocupacional	59%
Química y Farmacia	58%
Administración Pública	58%
Técnico Químico Laboratorista	58%
Medicina Veterinaria	57%
Técnico en Administración Hotelera	57%
Diseño	55%
Odontología	54%
Tecnología Médica	54%
Pedagogía en Artes, Música y Danza	54%
Técnico en Contabilidad	54%

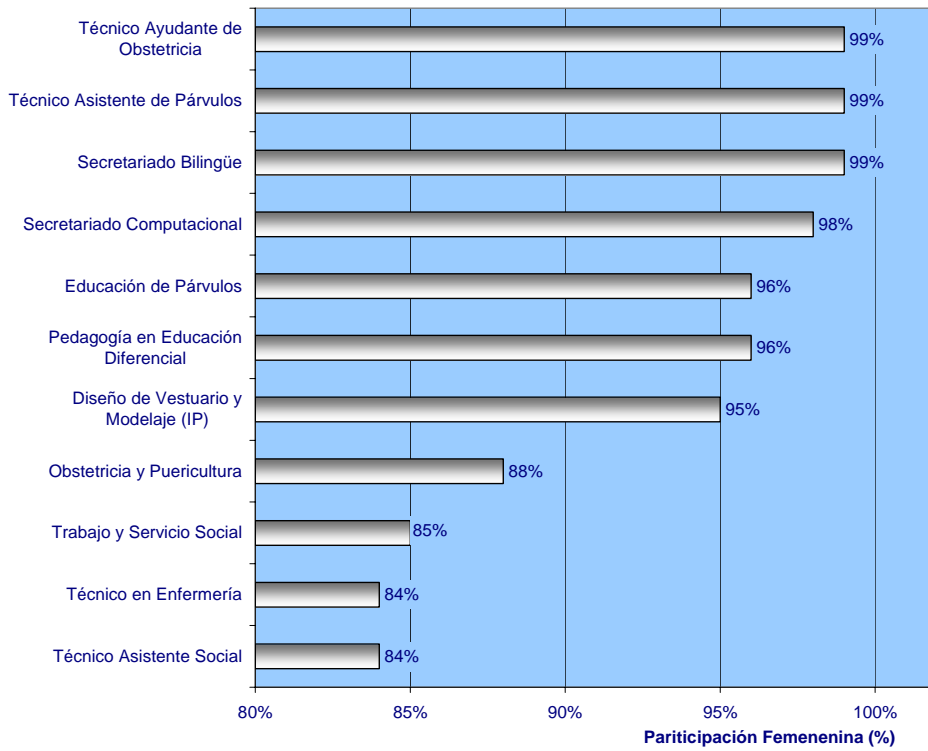
CUADRO 9: Continuación

Contabilidad y Auditoría	53%
Periodismo y Comunicación Social	53%
Técnico en Administración M/ Finanzas	53%
Biología Marina	51%
Bioquímica	49%
Derecho	47%
Medicina	47%
Sociología	47%
Técnico en Comercio Exterior	47%
Contador Auditor (IP)	46%
Ingeniería Comercial	45%
Técnico en Administración, Otras Especialidades	44%
Técnico en Diseño	44%
Agronomía	42%
Arquitectura	40%
Ingeniería Área Ciencias	40%
Pedagogía en Educación Física	40%
Ingeniería Forestal	39%
Técnico en Administración de Personal	36%
Técnico en Comunicación	36%
Técnico en Prevención de Riesgos	35%
Publicidad (IP)	34%
Construcción Civil e Ingeniería en Construcción	33%
Técnico en Publicidad	29%
Ingeniería Civil (Obras Civiles)	28%
Ingeniería Industrial (y menciones)	28%
Técnico Agrícola	28%
Técnico en Administración Agrícola	28%
Ingeniería Área Computación	25%
Técnico en Dibujo Técnico y Arquitectónico	25%
Técnico en Programación	24%
Ingeniería de Ejecución en Informática (IP)	22%
Ingeniería Área Minas	21%
Técnico en Programación (Especializada)	20%
Técnico en Análisis de Sistemas	19%
Ingeniería Eléctrica y Electrónica	7%
Ingeniería Civil Mecánica y Metalmecánica	7%
Técnico en Electrónica	1%

CUADRO 9: Continuación

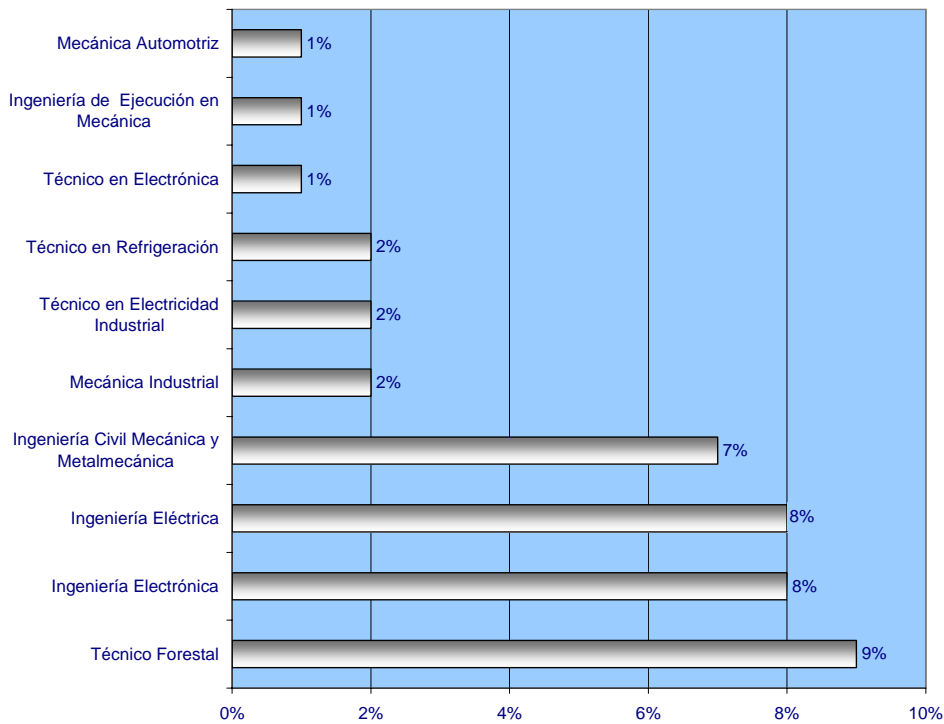
Construcción Civil	23%
Técnico en Administración Agropecuaria	23%
Ingeniería de Ejecución en Informática (IP)	22%
Ingeniería Civil	20%
Técnico en Análisis de Sistemas	19%
Técnico en Prog. de Microcomputadores y Aplicaciones	19%
Técnico en Dibujo Técnico	17%
Ingeniería Civil en Minas	14%
Técnico en Control Industrial y de Calidad	12%
Topografía	11%
Técnico en Construcción	10%
Técnico Forestal	9%
Ingeniería Electrónica	8%
Ingeniería Eléctrica	8%
Ingeniería Civil Mecánica y Metalmecánica	7%
Mecánica Industrial	2%
Técnico en Electricidad Industrial	2%
Técnico en Refrigeración	2%
Técnico en Electrónica	1%
Ingeniería de Ejecución en Mecánica	1%
Mecánica Automotriz	1%

### Carreras con Mayor Participación Femenina



Las 5 carreras con mayor participación femenina son: Técnico Ayudante de Obstetricia, Técnico Asistente de Párulos, Secretariado Bilingüe, Secretariado Computacional, y Educación de Parvulos.

### Carreras con Menor Participación Femenina



Las 5 carreras con menor participación femenina son: Mecánica Automotriz, Ingeniería de Ejecución en Mecánica, Técnico en Electrónica, Técnico en Refrigeración y Técnico en Electricidad Industrial.

## FUTURO LABORAL: NOTA METODOLOGICA

El sitio [www.futurolaboral.cl](http://www.futurolaboral.cl) presenta información sobre las perspectivas en el mercado laboral que tienen los egresados de la Educación Superior (ES) en Chile. Esta información incluye, ingreso bruto mensual, sector donde se desempeñan, número de egresados, matrículas nuevas y estimaciones del número total de profesionales y técnicos.

Los datos de ingresos corresponden a los egresados de la educación superior de las generaciones de alumnos que obtuvieron un título de educación superior los años 1995 y 1998 (cohorte 1995 y 1998, respectivamente). Para la obtención de los datos básicos de ambas cohortes, han participado un conjunto de diversas instituciones: El conjunto de las instituciones de ES -tanto Universidades como Institutos Profesionales (IP) y Centros de Formación Técnica (CFT)-- El Ministerio de Educación--El Servicio de Impuestos Internos (SII). En todo instante se ha velado por la confidencialidad de la información básica<sup>1</sup>. Vale la pena destacar que las instituciones participantes representan casi la totalidad de la ES en Chile.

A partir de los antecedentes reunidos, los cálculos se han focalizado en el total de ingresos obtenidos por los egresados en dos momentos del tiempo: transcurridos dos y cinco años post-titulación. Para los titulados de la cohorte 1995 esto corresponde a los años 1997 y 2000, mientras que para la cohorte 1998 corresponde a los años 2000 y 2003.

La información respecto al número total de profesionales y técnicos fue calculada a partir de series estadísticas de titulados de las universidades chilenas para el período 1962 y 2001, corrigiendo por las tasas de mortalidad de la población en dicho período.

### *Grupos de Carreras*

Se estableció un total de 113 grupos de carreras, 58 de las cuales son impartidas por Universidades, 12 por Institutos Profesionales (IP) y 43 Centros de Formación Técnica (CFT). Esta agrupación tiene como objetivo poder contar con un número mínimo de 40 registros en cada unidad para hacer inferencia respecto a la distribución del ingreso. Sin perjuicio de lo anterior, en esta versión de Futuro Laboral se intentó mantener el mayor nivel de desagregación de carreras con el fin de maximizar la cantidad de información entregada. Paralelamente esta agrupación permite respetar criterios de confidencialidad de la información, por los que no se incluyen carreras que sean impartidas por una sola institución de educación superior (en tal caso, la carrera debe integrar un “grupo” junto a otras similares).

Las carreras se agruparon tomando en consideración cuatro criterios: (i) ingresos similares; (ii) contenidos temáticos similares; (iii) instituciones similares y, (iv) duraciones similares,

---

<sup>1</sup> Con el fin de mantener la confidencialidad de los contribuyentes, el SII excluyó de la información entregada aquella que correspondiera a un contribuyente único, en términos de titulación, carrera cursada, institución donde se tituló y sexo.

en términos de años de estudio<sup>2</sup>. En la agrupación de carreras se identifican los distintos tipos de instituciones (i.e. universidades, IP, CFT), así existen distintos grupos de carreras que sólo difieren en el tipo de institución donde estudiaron los titulados. Un ejemplo de lo anterior, es el grupo “contador y auditor” que aparece tanto como carrera universitaria y carrera profesional (IP). De acuerdo a este criterio no se consideran las carreras, impartidas por las Universidades, que sólo conducen a un título técnico.

### ***Concepto de Ingreso y Sector de Actividad***

El concepto de ingreso corresponde al total de ingresos anuales declarados por cada persona o contribuyente; es decir, los ingresos que se presentan corresponden al total de ingresos brutos.<sup>3</sup>

Los ingresos anuales se presentan mensualizados, es decir, el total de ingresos declarados se dividió en 12 meses para facilitar la comprensión de las cifras. Se hace notar que no existen antecedentes sobre las horas trabajadas en el año. Por lo tanto, el ingreso promedio mensual puede corresponder a profesionales y técnicos que trabajan un número distinto de horas al año. Para evitar este problema y con el objetivo de que las cifras de ingreso representen principalmente a trabajadores a tiempo completo, no se consideraron aquellos individuos que perciben un ingreso promedio mensual inferior al salario mínimo.<sup>4</sup>

Con el fin de hacer comparables los ingresos en distintos momentos del tiempo, estos se transformaron a pesos de junio de 2004, deflactados por el IPC correspondiente. Esto es, los ingresos se encuentran expresados en pesos reales de junio de 2004.<sup>5</sup>

---

<sup>2</sup> Sin embargo, se hace notar que una misma carrera puede tener un cierto rango de años de duración entre distintas instituciones.

<sup>3</sup> Se analizó la posibilidad de identificar distintas fuentes de ingreso; sin embargo, este proceso es muy complejo para las carreras con un alto porcentaje de trabajadores por cuenta propia.

<sup>4</sup> El salario mínimo considerado para excluir observaciones es el salario mínimo legal vigente a cada año (1997 y 2002).

<sup>5</sup> Cabe señalar que si bien la agregación de las cohortes 1995 y 1998 sugería la corrección por la variación de las remuneraciones de los profesionales y técnicos, esta corrección no fue posible pues los datos de remuneraciones sólo están en términos agregados (INE) no siendo compatible con la evidencia observada en la base FL.