

Concepto de calidad en educación

José Joaquín Brunner

www.brunner.cl

La Serena, 10 noviembre 2006

Tópicos de la presentación

- Calidad
- Contexto
- Qué hacer

Calidad: concepto amplio

- **Aprender a conocer:** cada uno construye su conocimiento
- **Aprender a hacer:** aplicación práctica de lo que se aprende
- **Aprender a vivir juntos:** en comunidad, libremente, con igualdad de oportunidades
- **Aprender a ser:** desarrollar c/u su potencial

Fuente: Informe a la UNESCO de la Comisión Internacional sobre la Educación para el siglo XXI. Compendio, 1996

Calidad: enfoques

- **Por insumos:**
 - Recursos sala de clase (profesores); agregados financieros; otros recursos (instalaciones, administración, etc.)

- **Por resultados:**
 - Formación integral de la persona: conocer, hacer, vivir juntos, ser - UNESCO
 - Logros de aprendizaje en dominios claves - PISA
 - Aprendizaje de competencias para la vida – OECD

- **Por procesos:** calidad de la gestión
 - Foco en escuela: escuelas efectivas
 - Foco en aula: profesores efectivos – aprendizajes signifiactivos

Insumos y calidad

Meta-análisis: Efecto estimado de insumos claves en resultados de alumnos

	Estadísticamente significativo (%)					
	Países desarrollados			Países en desarrollo		
	Positivo	Negativo	No significativo	Positivo	Negativo	No significativo
Recursos						
Relación alumnos/profesor	14	14	72	27	27	46
Formación docentes	9	5	86	56	3	41
Experiencia docentes	29	5	66	35	4	61
Salario docente	20	7	73	31	15	54
Gasto por alumno	27	7	66	50	0	50
Instalaciones	9	5	86	65	9	26
Administración	12	5	83			
Puntuación docentes en tests	37	10	53			

Fuente: Sobre la base de Hanushek (2003) y (1995)

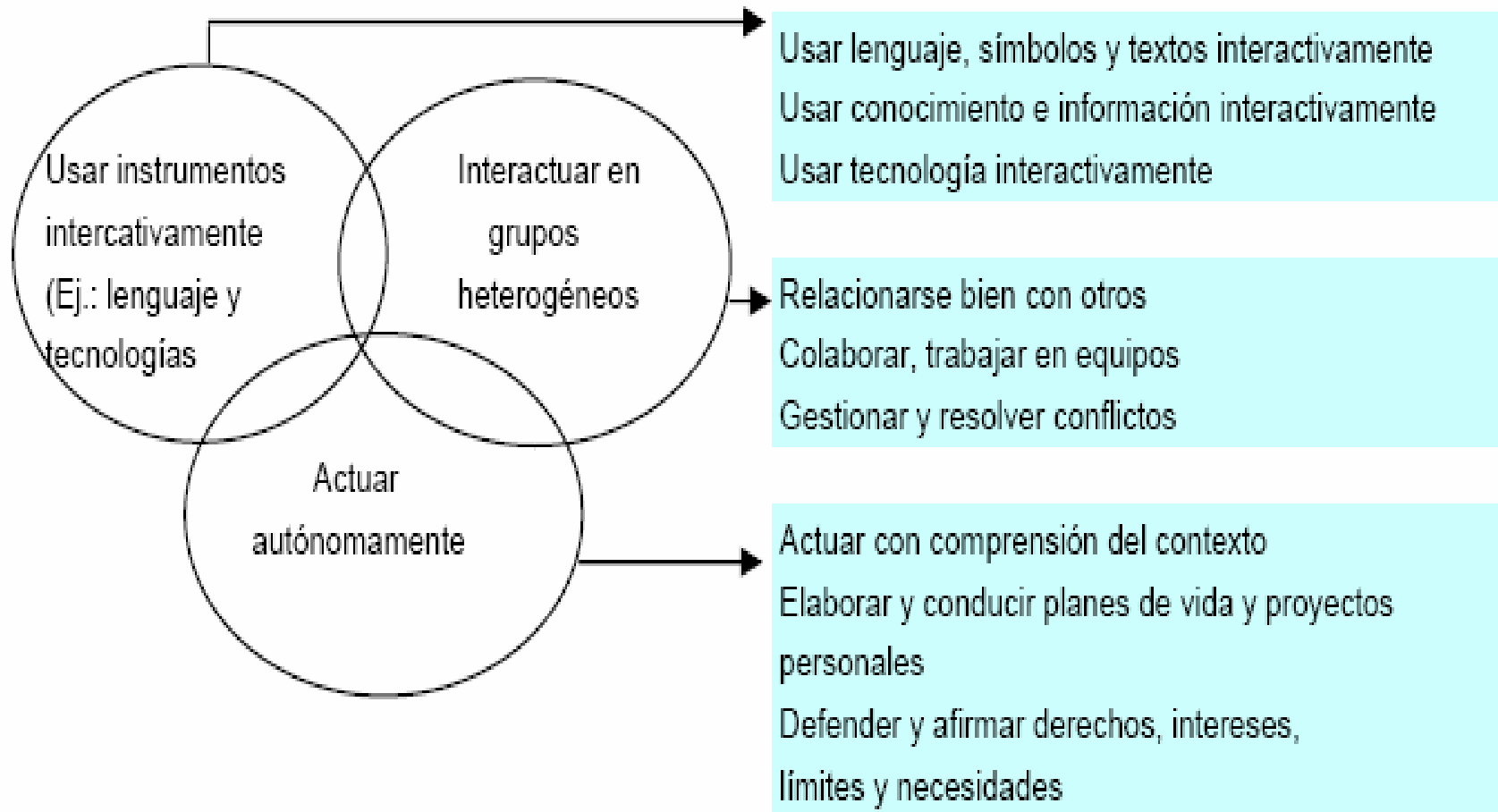
Resultados claves: PISA

Calidad como desempeño evaluado en dominios claves

Area de evaluación	Lectura	Matemáticas	Ciencias
Definición y características	Comprensión, reflexión y capacidad de utilizar lectura para cumplir metas de cada cual en la vida	Capacidad de reconocer y formular problemas matemáticos en distintas situaciones	Comprensión de conceptos científico y capacidades para entender y aplicar razonamiento científico
Contenidos	Materiales continuos como narraciones y argumentaciones y discontinuos: listas, gráficos, formularios	Biodiversidad, fuerzas y movimientos, cambios fisiológicos	Cantidad, espacio y forma, cambio y relaciones, incertidumbre

Fuente: Sobre la base de OECD, Informe PISA 2003, Figura 1.2.

Competencias para la vida: OECD



Fuente: OECD, Selection and definition of Key competencies, 2005

http://mt.educarchile.cl/mt/jjbrunner/archives/2005/12/desecho_es_el_n.html

En suma

- Diversos conceptos, enfoques, aspectos y componentes de calidad educativa
- Diversas formas de medir y evaluar
- Diversos actores interesados

- Gobierno: recursos, ciudadanía, competitividad
- Padres: opción, valores, formación
- Alumnos: sentido, utilidad
- Profesores: condiciones, retribución, logros
- Medios: rankings
- Empleadores: empleabilidad
- Iglesias: orientaciones valóricas formación, opción

Contexto

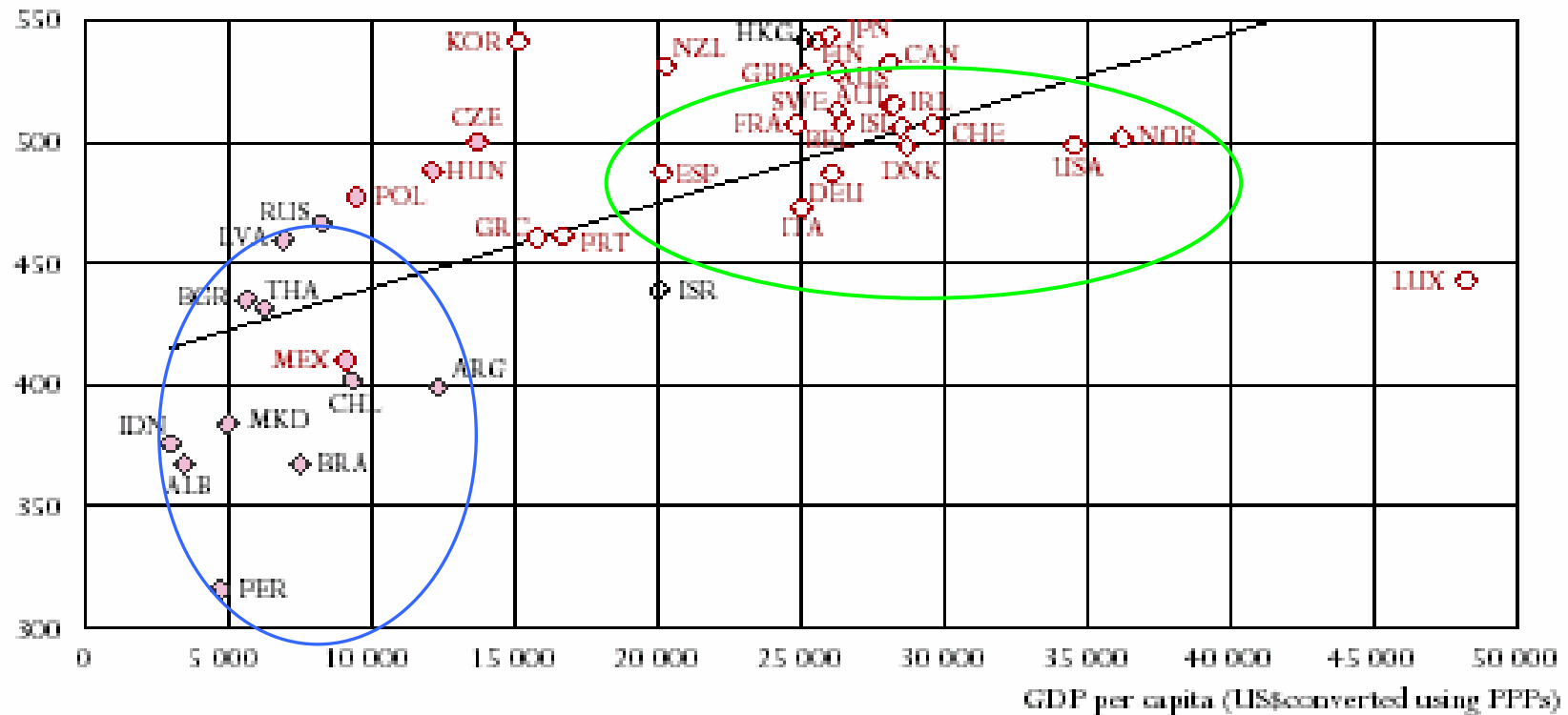
Nivel de desarrollo país

Student performance and national income

Relationship between average performance across the combined reading, mathematical and scientific literacy scales and GDP per capita, in US\$, converted using purchasing power parities (PPPs)

- ◊ OECD country with high income
- ◊ Non-OECD country with high income
- ◊ OECD country with low and middle income
- ◊ Non-OECD country with low and middle income

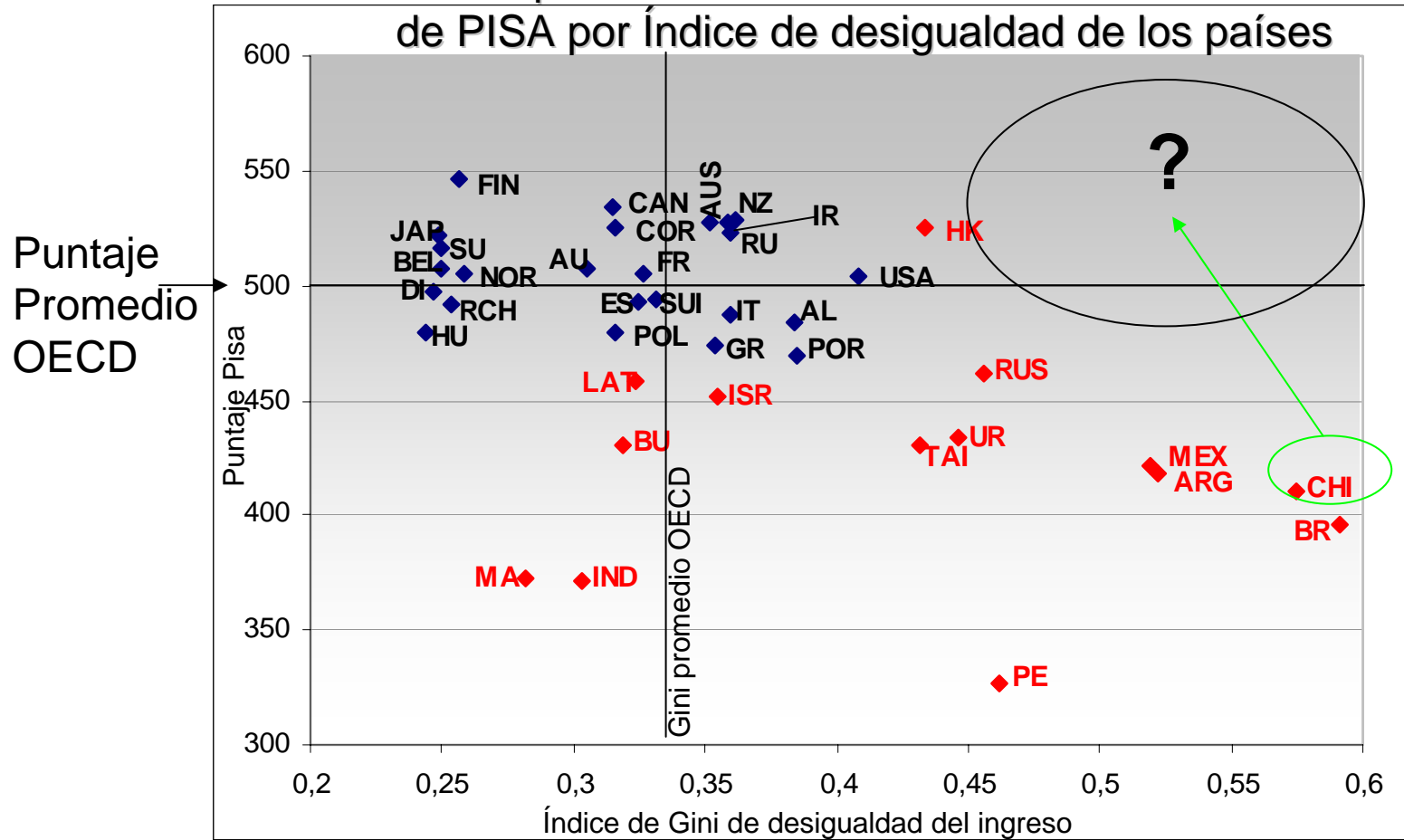
Average performance
(reading, mathematical and scientific literacy)



Source: OECD PISA database, 2003. Table 3.3.

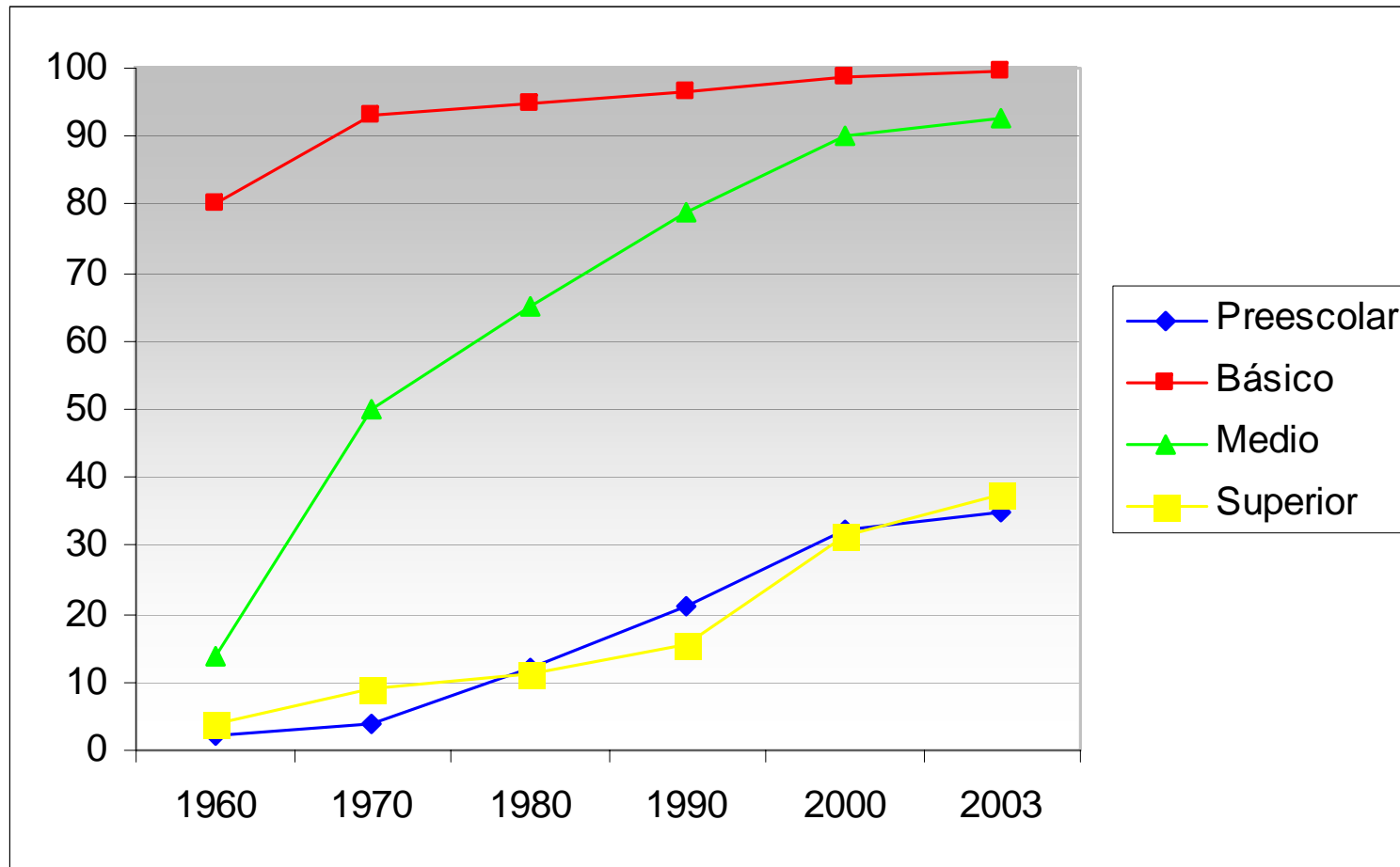
Desigualdades en la sociedad

Desempeño alumnos 15 años en escala combinada de PISA por Índice de desigualdad de los países



Fuente: OECD, Literacy Skills for the World of Tomorrow. Further Results from PISA 2000, 2003 (Tablas 1.4. y 3.3.)

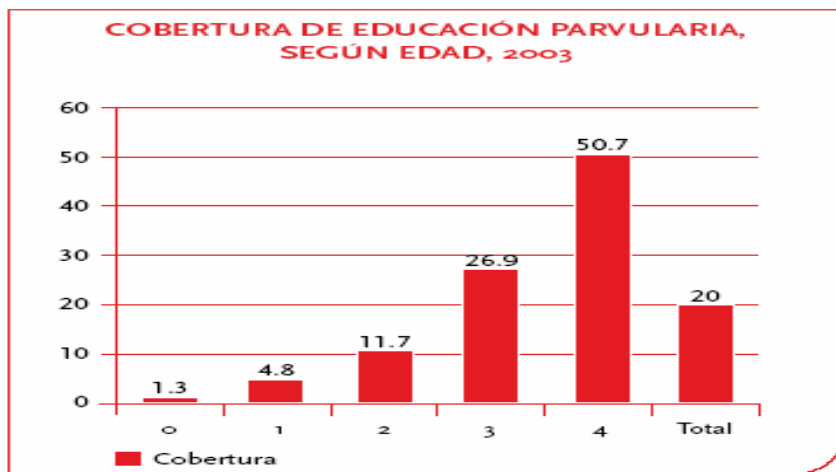
Cobertura: exclusión / inclusión



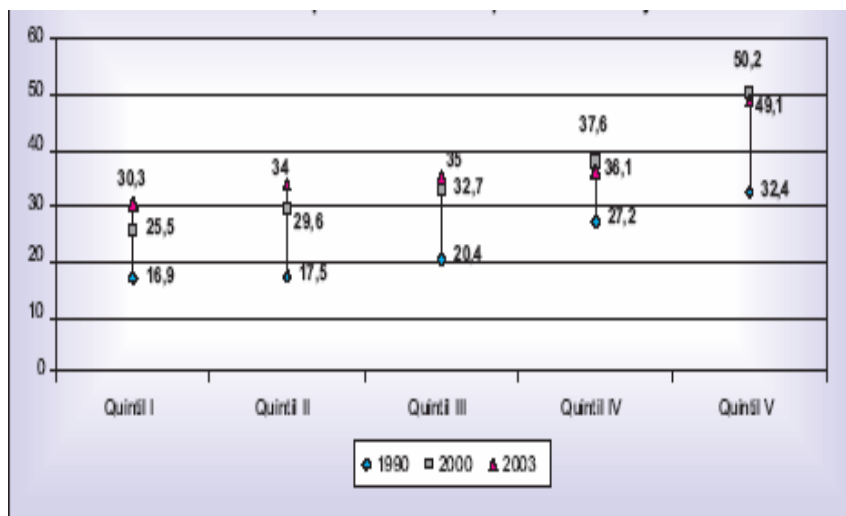
Fuente: M. Marcel y C. Tokman y ¿Cómo se financia la educación en Chile?
Ministerio de Hacienda, 2005

Cobertura niveles iniciales

Enseñanza preescolar



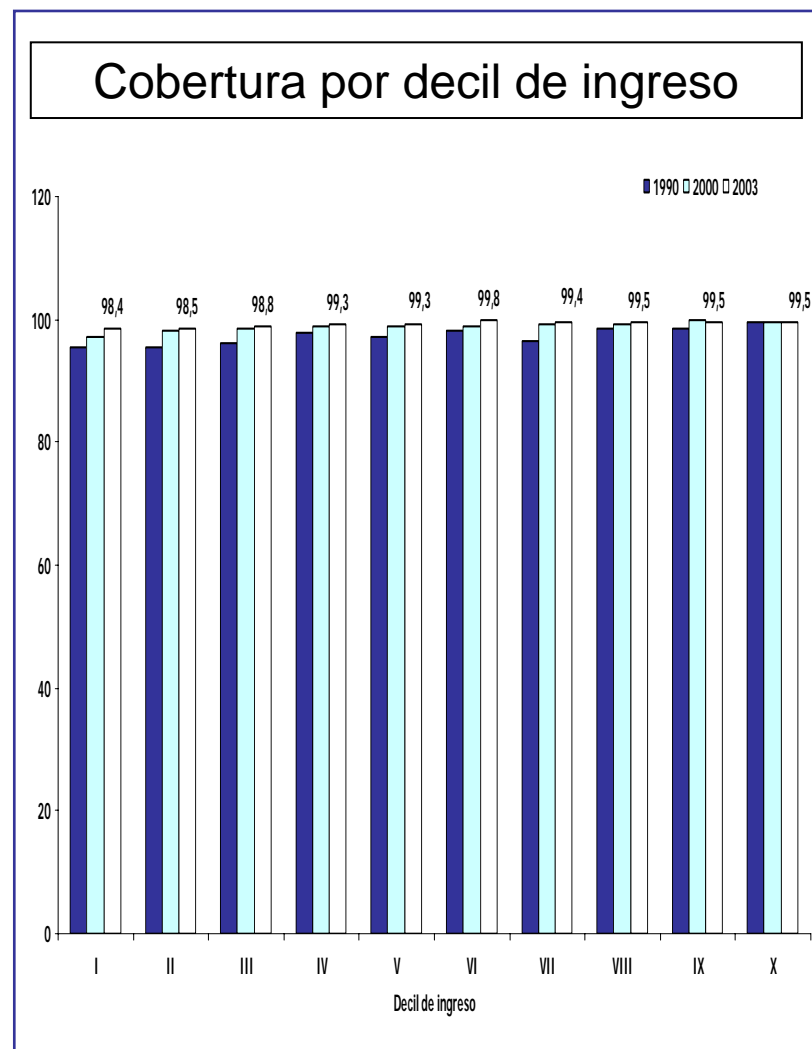
Fuente: Casen 2003



Fuente: Elaboración propia, a partir de datos CASEN, año respectivo.

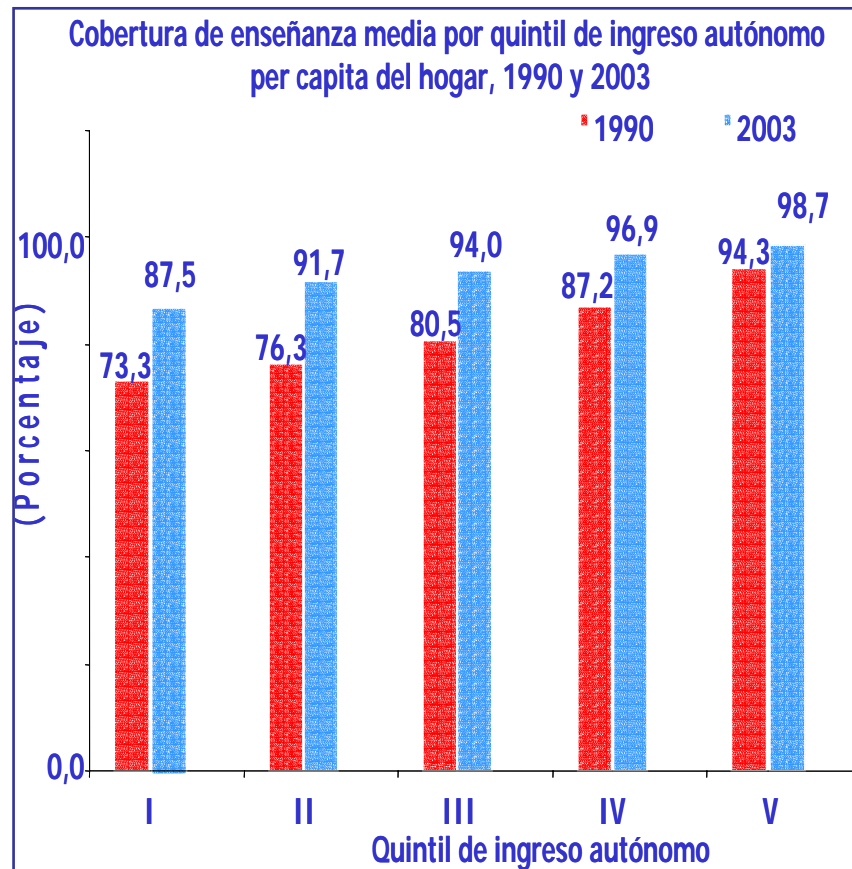
Enseñanza básica

Cobertura por decil de ingreso

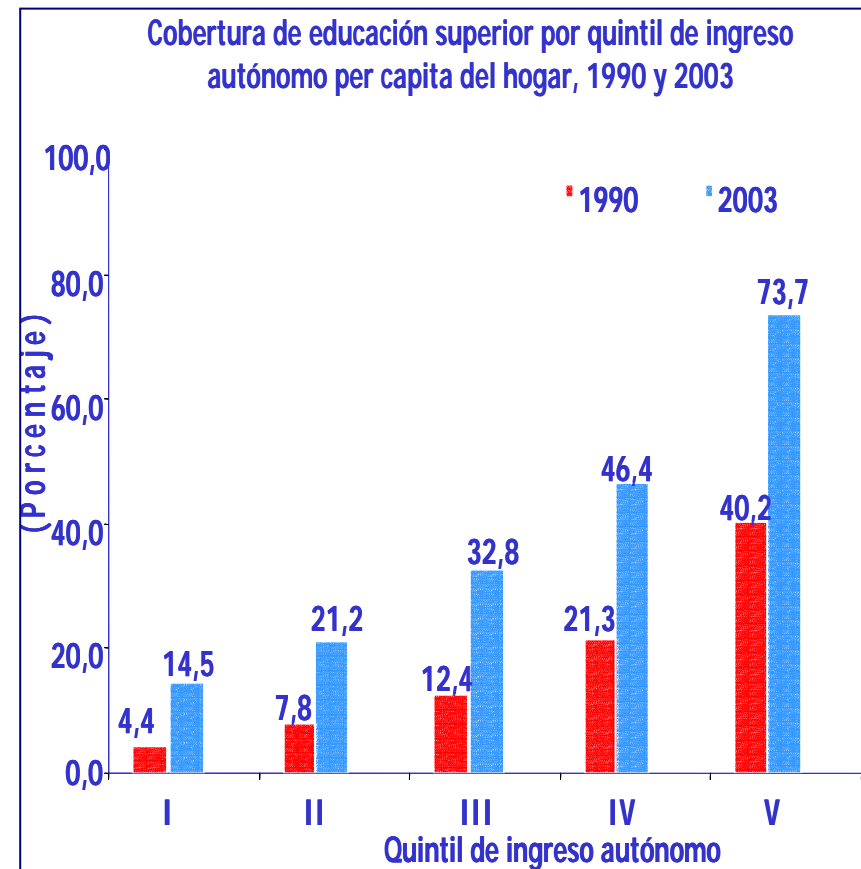


Cobertura niveles superiores

Nivel Secundario



Nivel Terciario



Fuente: MIDEPLAN - CASEN, 2003

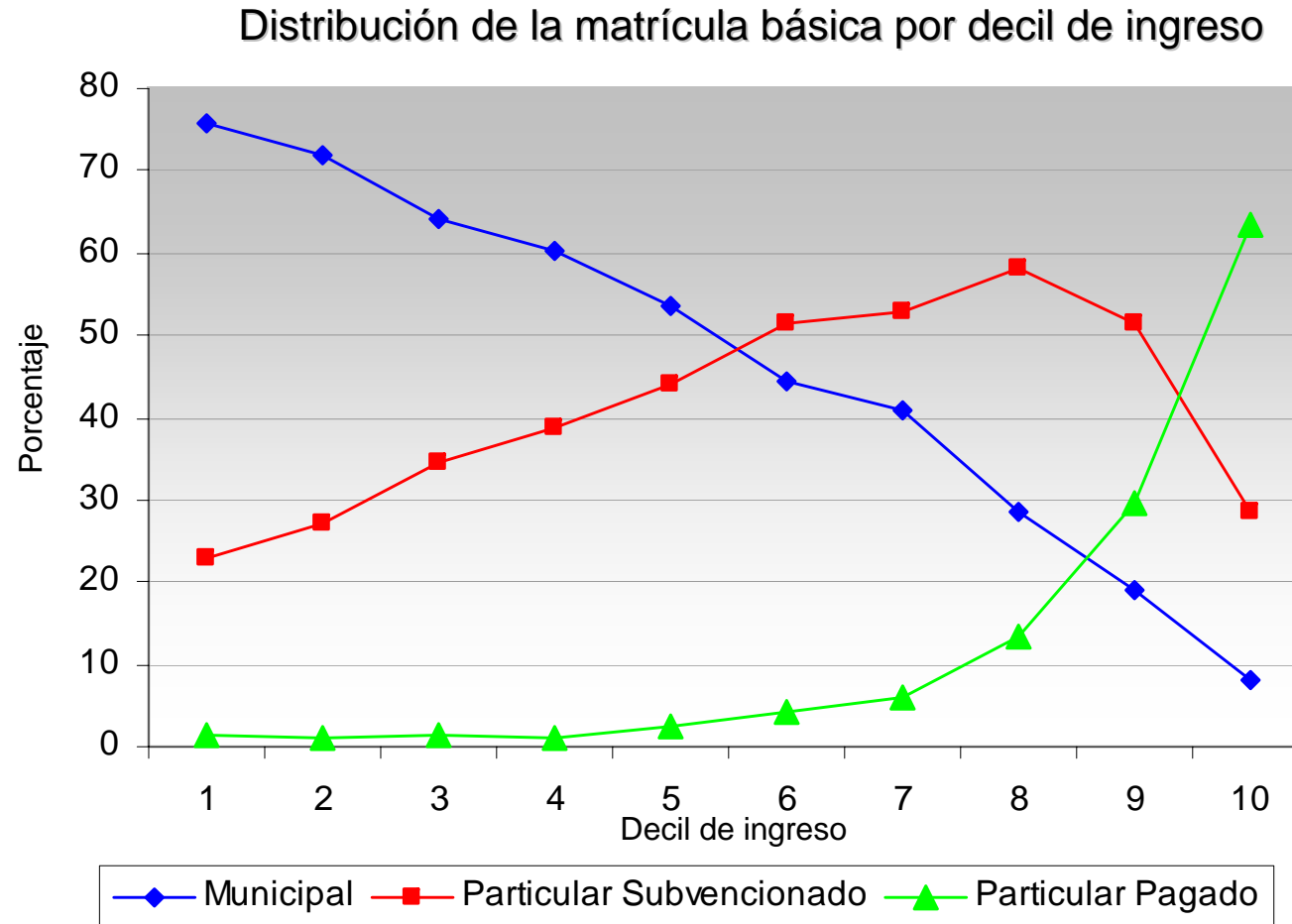
Modelos de provisión educacional

		FINANCIAMIENTO DE LA PROVISIÓN	
		PÚBLICO	PRIVADO
GESTIÓN DE ESTABLECIMIENTOS	PÚBLICA	MODELO 1	MODELO 2
	PRIVADA	MODELO 3	MODELO 4

Chile: Modos de provisión

		FINANCIAMIENTO	
		PÚBLICO	PRIVADO
G E S T I Ó N	PUBLICA	PROVISIÓN MUNICIPAL	FINANCIAMIENTO COMPARTIDO LICEOS
	PRIVADA	PROVISIÓN PARTICULAR SUBVENCIONADA	PROVISIÓN PARTICULAR PAGADA

¿Cómo se distribuye la matrícula?

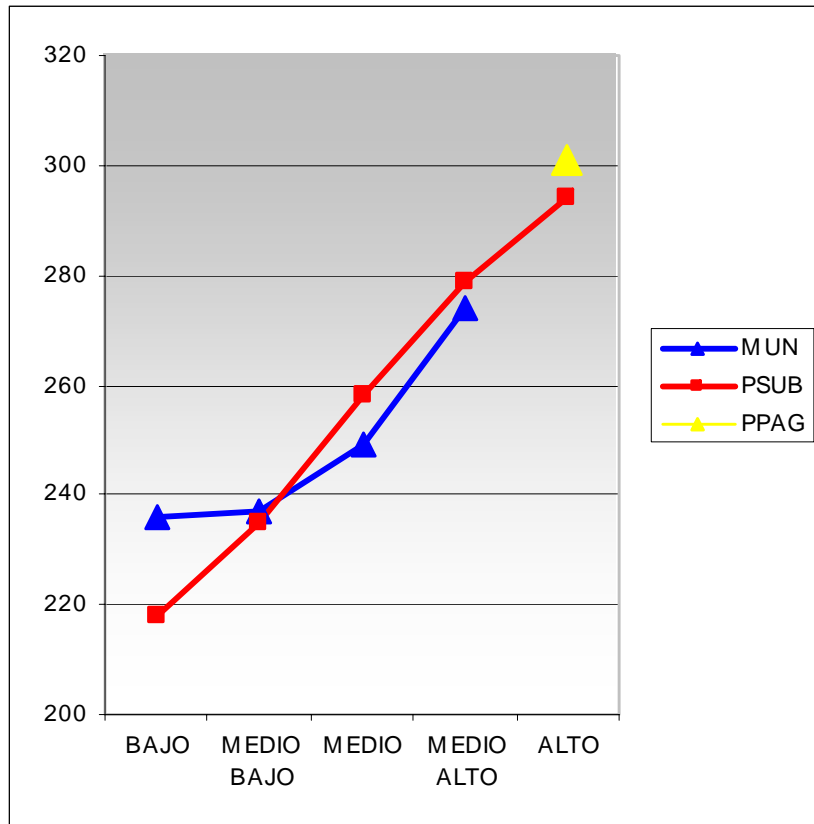


Fuente: Informe UAI, 2006, Sección 1.6.1.

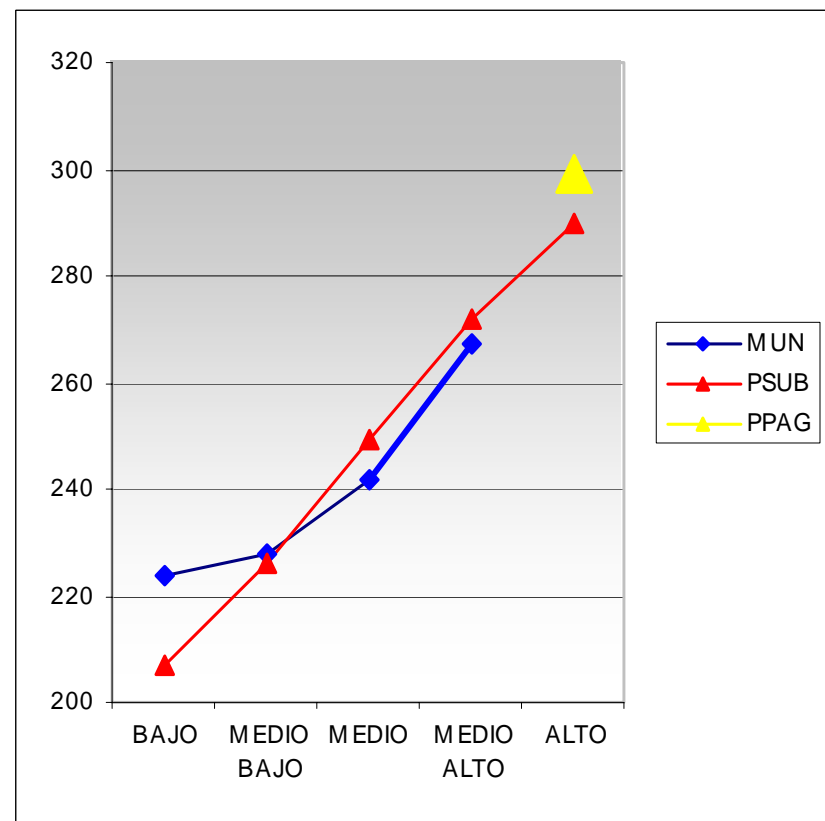
Qué hacer

¿Qué revela el SIMCE?

SIMCE 4° BÁSICO – 2005: LENGUAJE

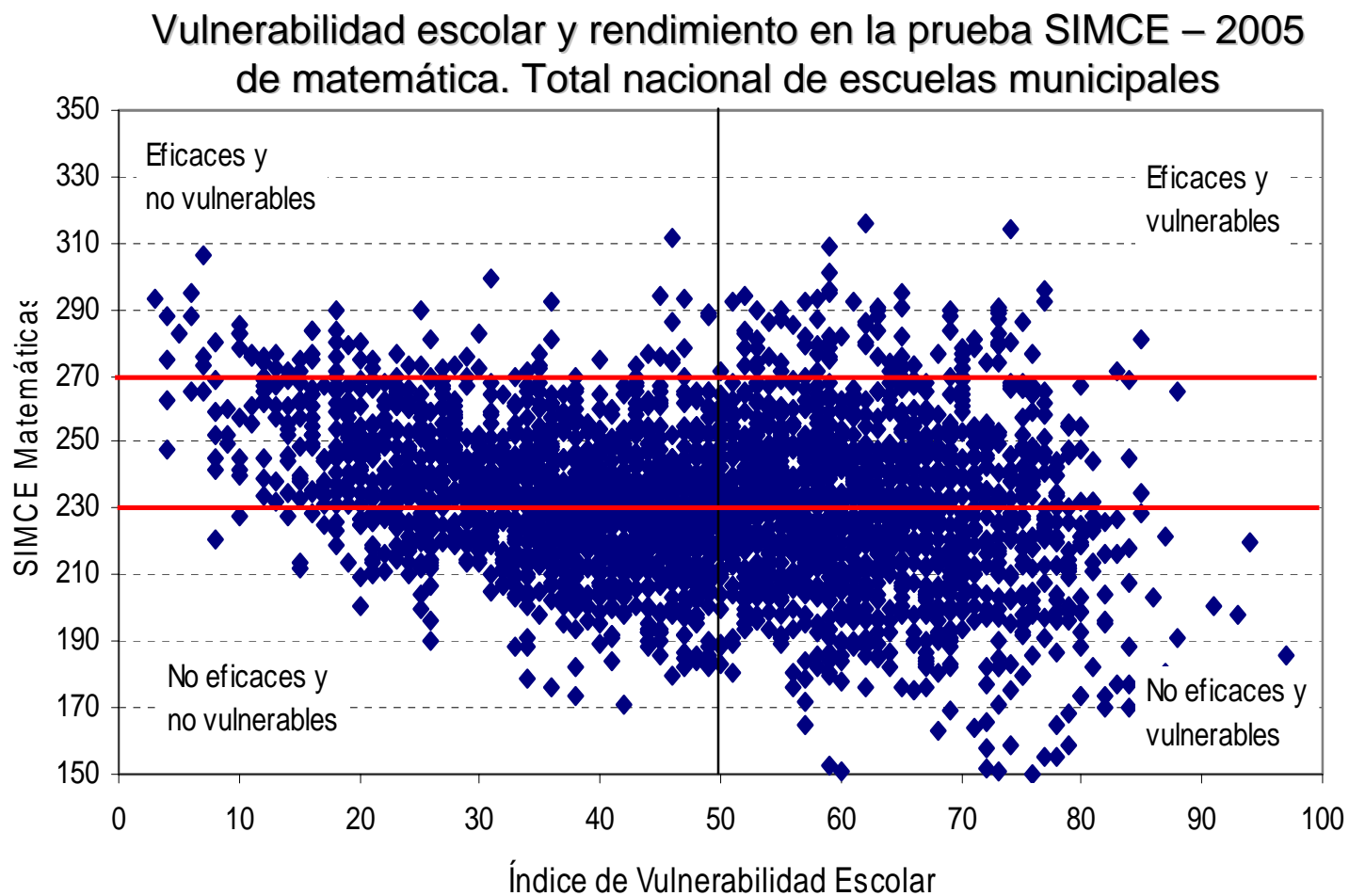


SIMCE 4° BÁSICO – 2005: MATEMÁTICA



Fuente: MINEDUC – SIMCE, 2006

Mapa de efectividad/inefectividad

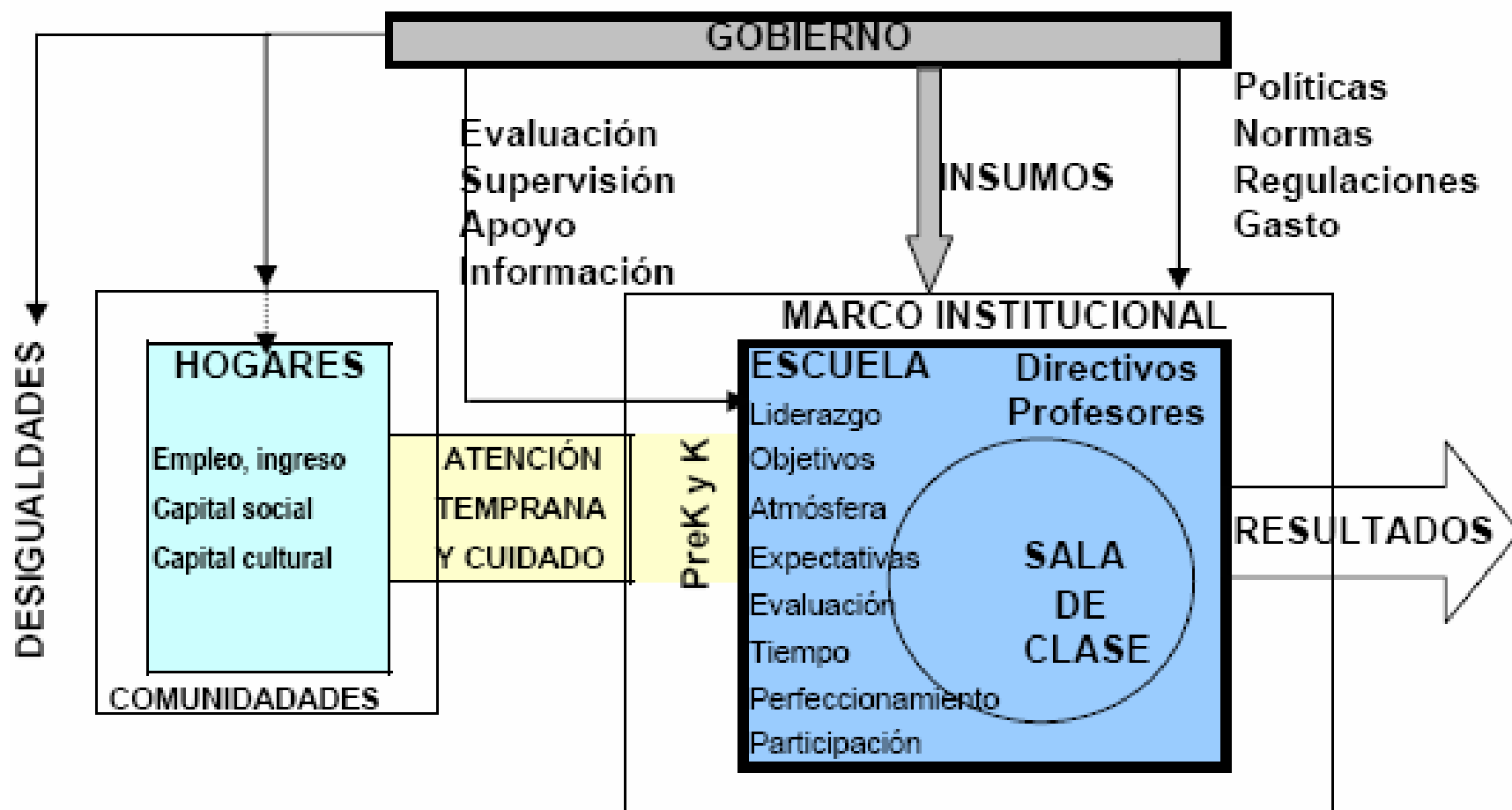


Fuente: Informe UAI, 2006, Sección 1.7.7.

Cómo mejorar equidad ↔ calidad

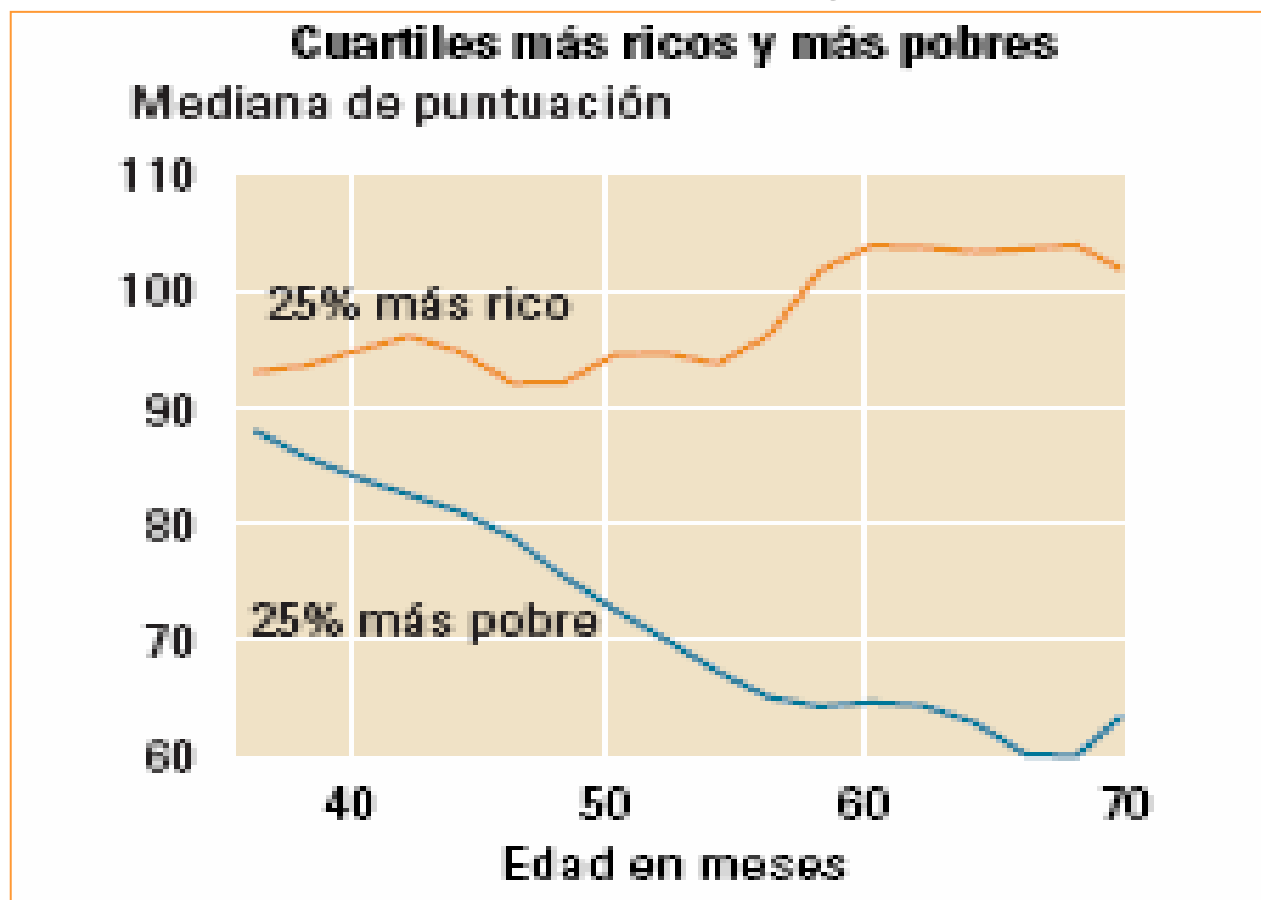
Factores que inciden en la producción de resultados

Calidad como insumos, procesos y resultados que compensan desigualdades de origen socio-familiar dentro de un adecuado marco institucional y de políticas educacionales y producen niveles satisfactorios de aprendizaje para todos.



Necesidad de empezar temprano

Puntuación en test de reconocimiento de vocabulario;
niños ecuatorianos entre 3 y 6 años



World Bank, World Development Report 2006

<http://siteresources.worldbank.org/INTWDR2006/Resources/477383-1127230817535/0821364146.pdf>

Hogar: variables que inciden

- Ocupación, ingreso y nivel educacional de los padres
- Infraestructura física del hogar y grado de hacinamiento
- Recursos del hogar (libros, diccionarios, escritorio, computadora)
- Organización familiar y clima afectivo del hogar
- Capital social de la familia, vecindario, comunidad y pares
- Alimentación y salud durante los primeros años de vida del niño
- Prácticas de socialización temprana
- Desarrollo lingüístico y régimen de conversaciones en el hogar
- Rutinas diarias, desarrollo de actitudes y motivación
- Acceso a, y calidad de, la enseñanza preescolar
- Elección de escuela
- Armonía entre códigos culturales de la familia y la escuela
- Estrategias de aprendizaje y conocimiento previo adquiridos
- Comunicación familia-escuela
- Involucramiento familiar en las tareas escolares
- Uso del tiempo en el hogar y durante las vacaciones

Levin y Belfield (2002) Marzano (2000) Sheerens (2000)

En Brunner y Elacqua, 2003 <http://www.construyepais.cl/documentos/artesy letras.pdf>

Necesidad de escuelas efectivas

GESTIÓN



Liderazgo:	sólido, excepcional, educativo, profesional, de planificación, de gestión
Objetivos:	claros, foco y concentración en competencias de aprendizaje; del conjunto escuela
Atmósfera:	de orden, cooperación, orientada al aprendizaje, cultura productiva, consenso, planificación cooperativa, reforzamiento positivo
Expectativas:	elevadas, intensa interacción entre docentes y alumnos
Evaluación:	frecuente, seguimiento adecuado, del progreso alumnos, en todos los niveles
Tiempo:	dedicado a la tarea, agrupamiento, enseñanza estructurada, gestión del aula
Capacitación:	en la escuela, orientada a la práctica, aprendizaje colegiado, organización aprende
Participación:	de los padres, apoyo, asociación escuela-hogar, participación comunidad

GESTIÓN



Fuente: Informe de Seguimiento de la EPT en el Mundo 2005, sobre la base de: Purkey Simth (1983); Levin y Lexotte (1990), Scheerens (1992), Cotton (1995), Sammons, Hillman y Mortimore (1995)

Chile: Características escuelas efectivas y vulnerables

1. Cultura escolar positiva (sentido y motivación compartidos; ética de trabajo)
2. Objetivos ambiciosos, claros y especificados prácticamente
3. Líderes institucionales y pedagógicos
4. Gestión coherente, planificación pedagógica efectiva y constante evaluación resultados
5. Manejo eficaz de heterogeneidad alumnos
6. Reglas claras y manejo explícito disciplina
7. Aprovechan bien sus recursos humanos
8. Gestionan apoyos externos y recursos materiales con que cuentan
9. Sostenedor posibilita un trabajo efectivo
10. Buscan construir alianzas con padres y apoderados

Variables de efectividad docente

- Estrategias de enseñanza: más variedad y más efectividad: expectativas, uso experimentos, uso del tiempo, retroalimentación y refuerzo, tareas para el hogar, evaluaciones, agrupamientos y cooperación, claridad presentación, organizadores de conocimiento, etc.)

- Manejo sala de clase: disciplina, reglas, procedimientos, sanciones, relaciones con alumnos

- Implementación curricular en el aula: preparación, planificación, secuencia, ritmo, estructura, ejemplos, relaciones entre contenidos, experiencias de aprendizaje

Una institucionalidad adecuada

