

Educación Superior en Chile: Financiamiento de la demanda

José Joaquín Brunner

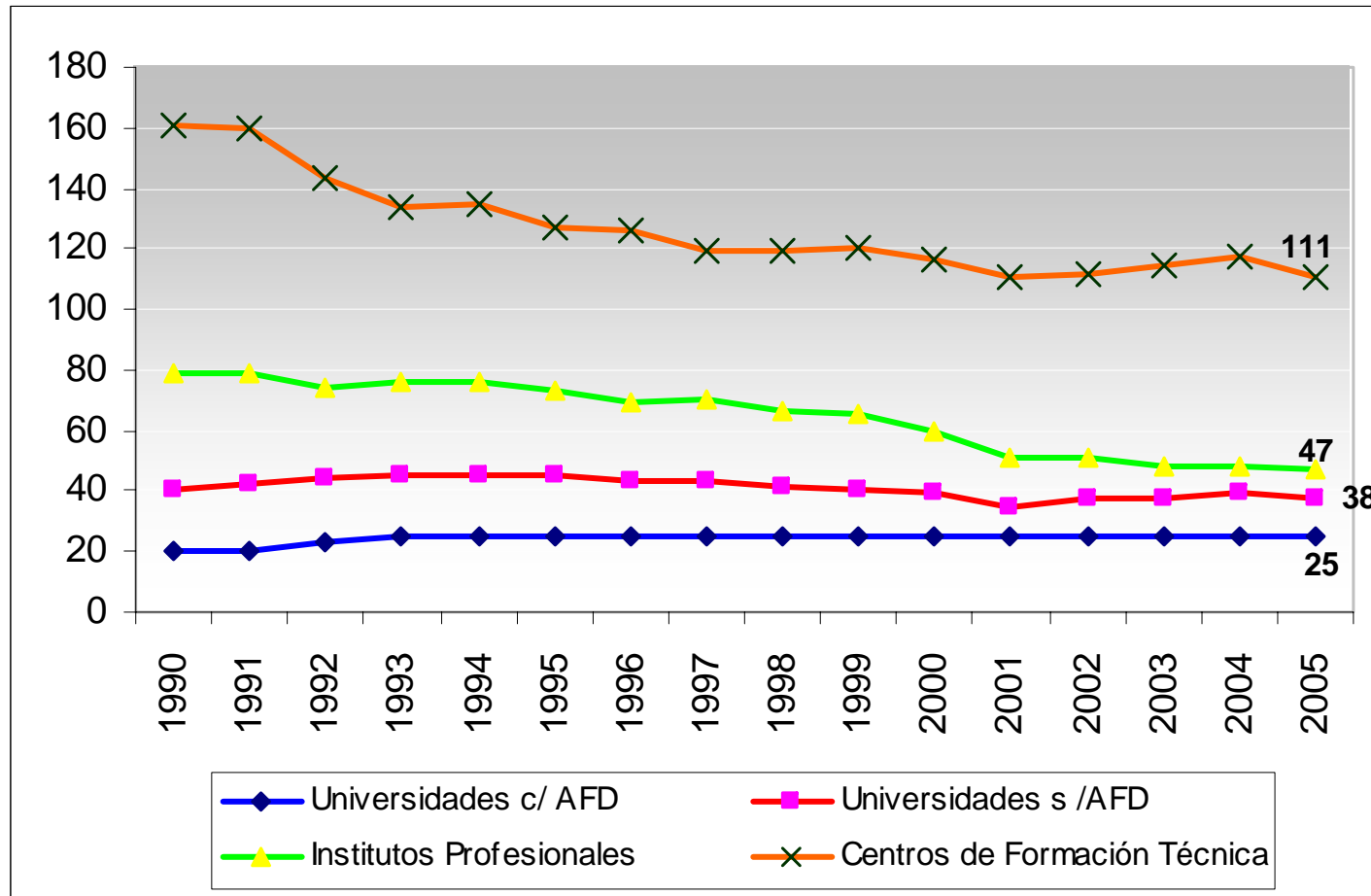
www.brunner.cl

Enero, 2006

Condiciones funcionamiento sistema

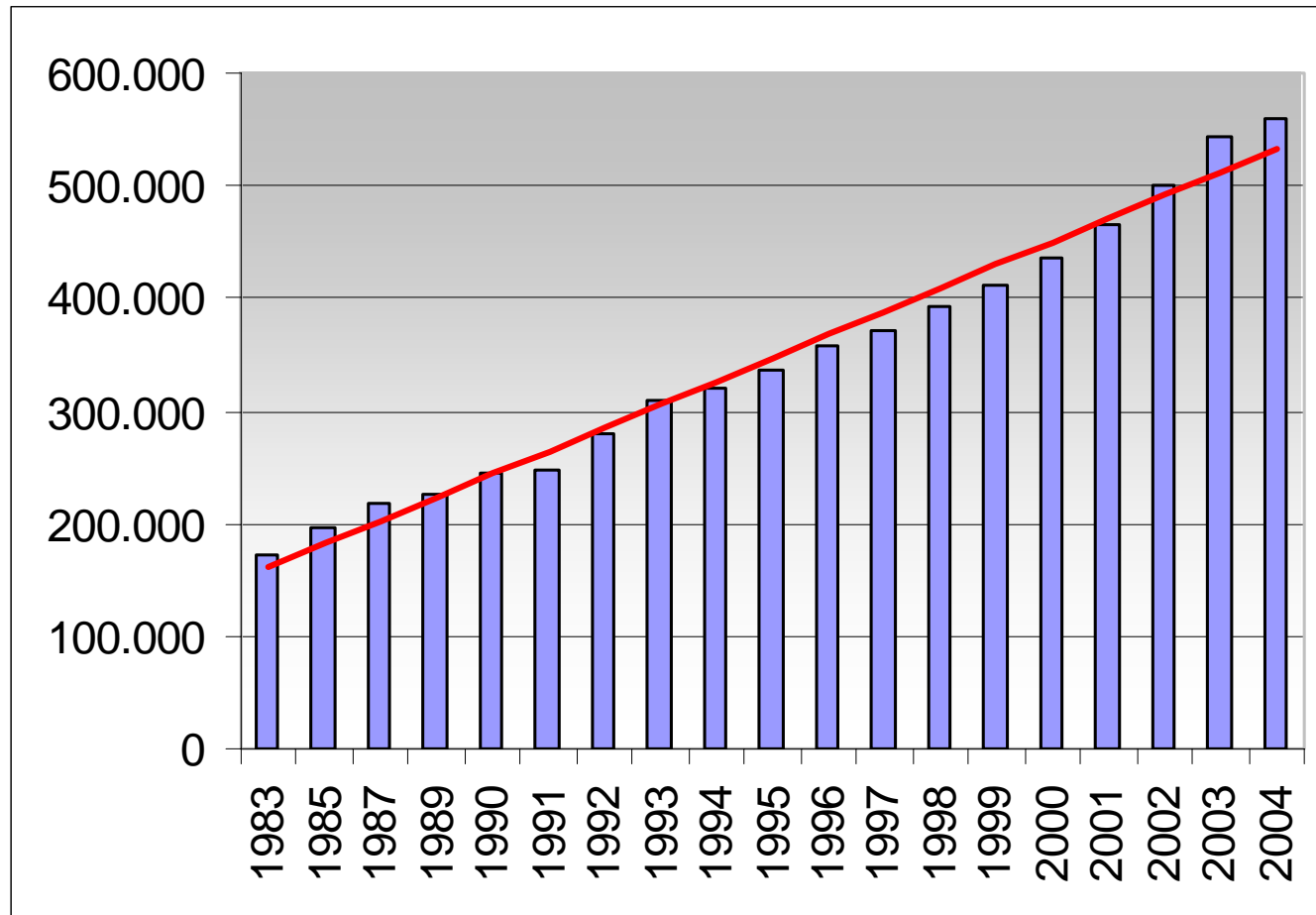
- Provisión ES es descentralizada y se coordina por el mercado
- Hay múltiples proveedores que compiten por alumnos, recursos, profesores, reconocimiento y prestigio
- El Estado contribuye limitadamente al financiamiento del sistema
- Existe una prueba nacional de admisión para las universidades: PSU
- Todos los alumnos que acceden a la ES pagan

Plataforma institucional de provisión



Fuente: MINEDUC, Educación Superior
<http://w3app.mineduc.cl/edusup/index.html>

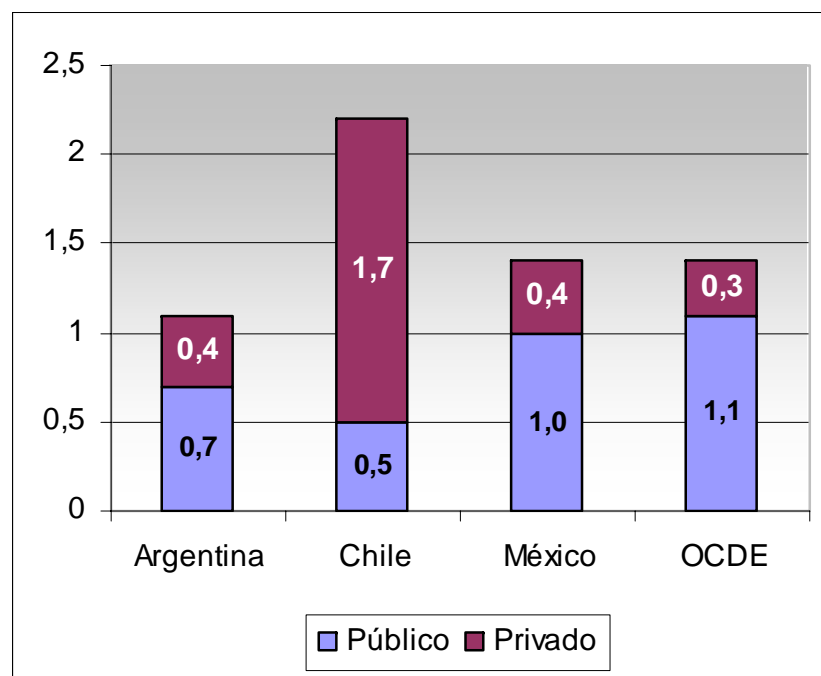
Crecimiento de la demanda



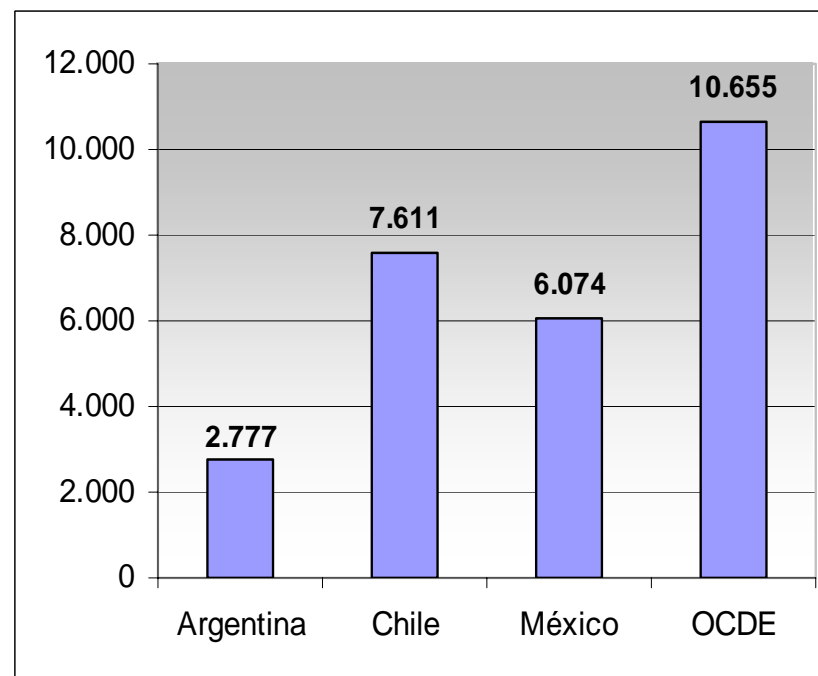
Fuente: MINEDUC, Educación Superior
<http://w3app.mineduc.cl/edusup/index.html>

Financiamiento por origen recursos

Gasto en ES por fuentes (% PIB)

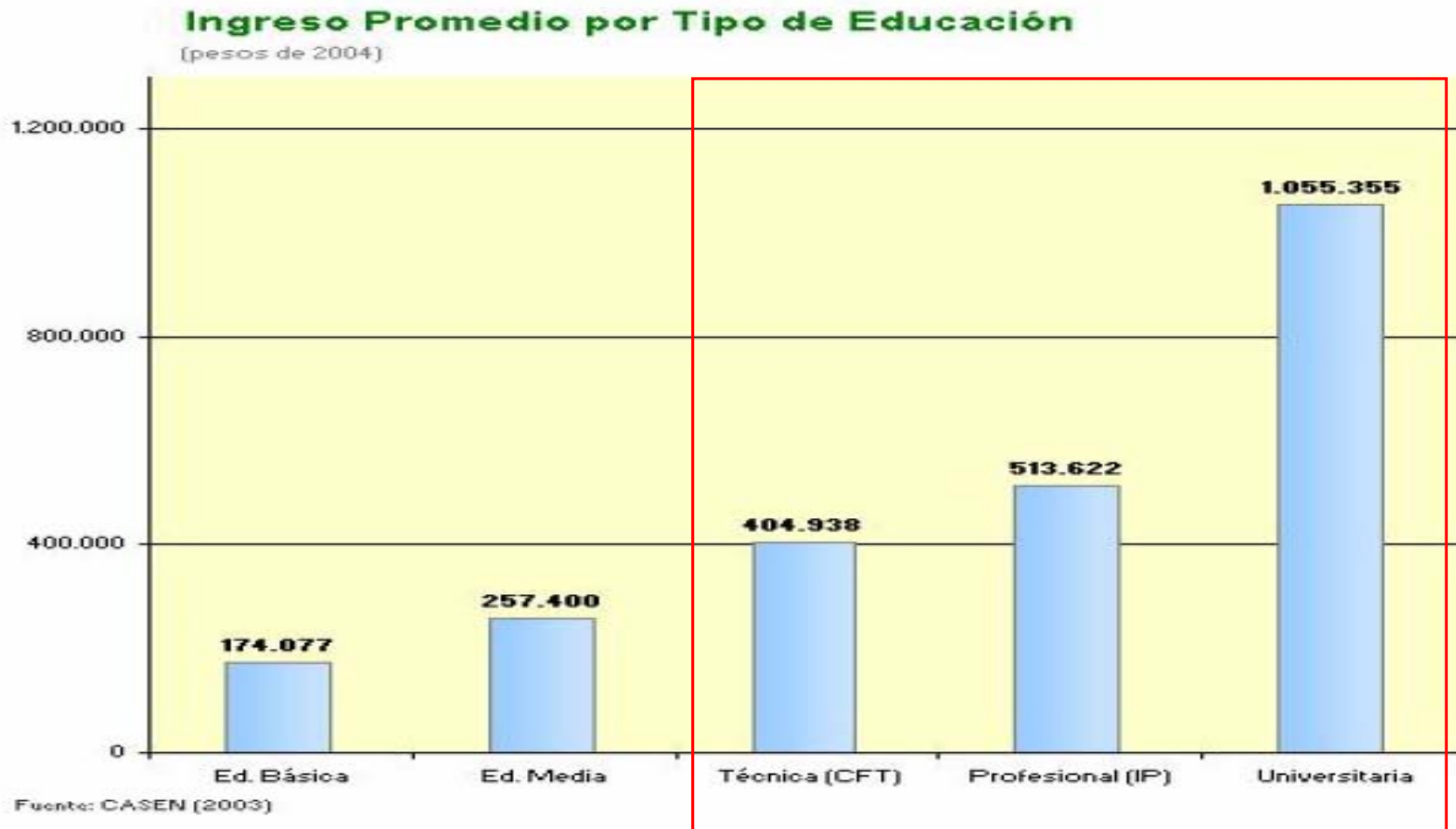


Gasto total por alumno ES (US\$ - PPC)



Fuente: OECD, Education Trends in Perspective, 2005

Premio de mercado a la ES

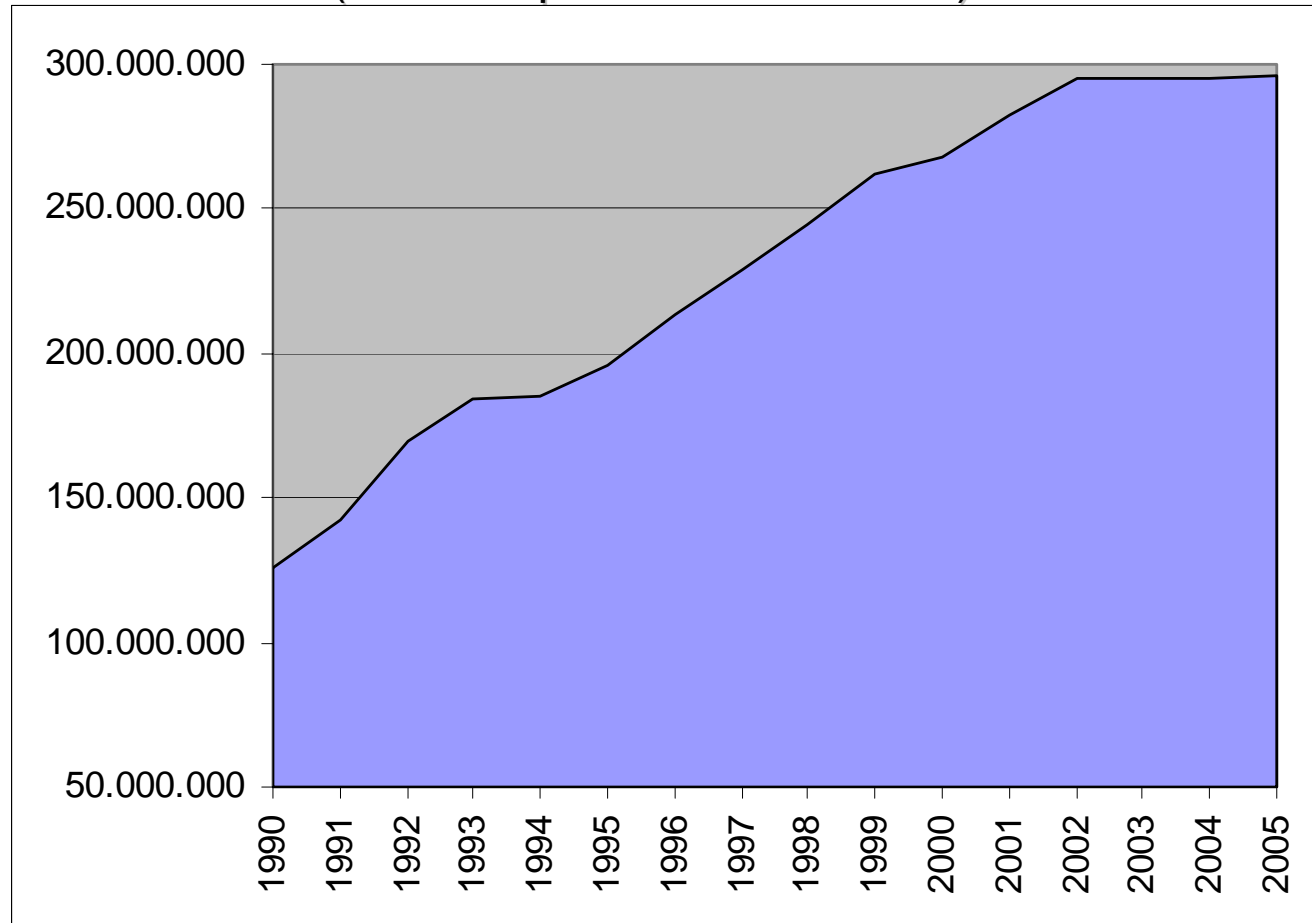


Fuente: Futuro Laboral

<http://www.futurolaboral.cl/FuturoLaboral/index.html>

Financiamiento público del sistema

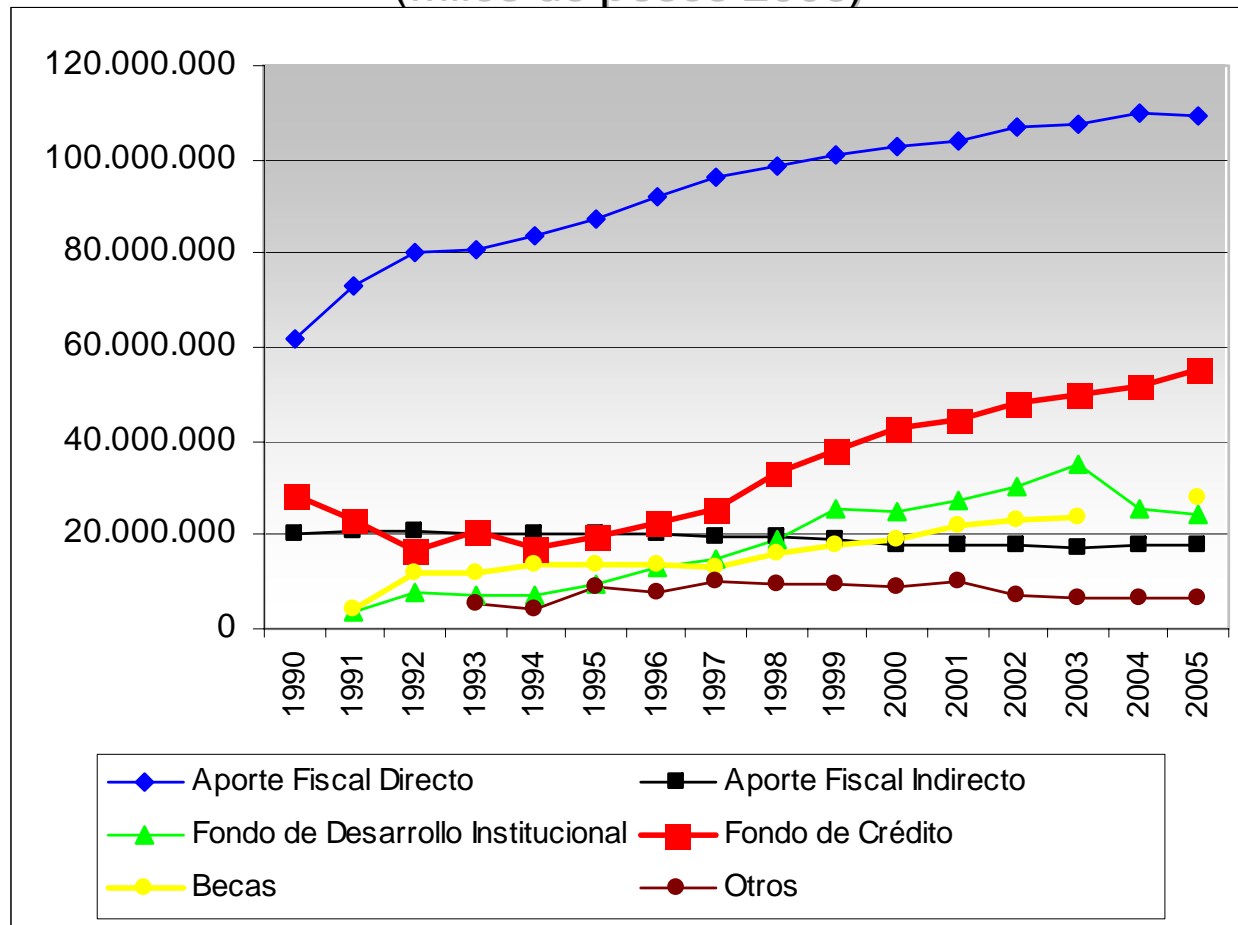
(Miles de pesos del año 2005)



Fuente: MINEDUC, Educación Superior
<http://w3app.mineduc.cl/edusup/index.html>

Componentes financiamiento público

(Miles de pesos 2005)



Fuente: MINEDUC, Educación Superior
<http://w3app.mineduc.cl/edusup/index.html>

Apoyo financiamiento demanda

- **Créditos estudiantiles**
 - Fondo Solidario de Crédito Universitario
 - Crédito con Garantía Estatal (Ley 20.027)
 - Créditos CORFO
 - Créditos directos de origen bancario
- **Becas con financiamiento público**
 - Beca Bicentenario
 - Beca Juan Gómez Millas
 - Beca para Estudiantes Destacados/as que Ingresan a Pedagogía
 - Beca para Estudiantes Hijos/Hijas de Profesionales de la Educación
 - Beca Nuevo Milenio
 - Beca Presidente de la República
 - Beca Zonas Extremas
 - Beca de Alimentación para Educación Superior
 - Beca Indígena
- **Becas con financiamiento privado**
 - Becas de mérito y arancel otorgadas por las universidades
 - Becas vía donaciones

Sistemas de crédito principales

- Universidades c/AFD
- Recursos estatales
- Tasa subsidiada
- Volumen
 - Necesidades SES
 - Puntaje mínimo PSU: 475
 - Disponibilidad recursos / aranceles de referencia
- Alumnos primeros 2 quintiles y + 550 puntos PSU becas públicas
- Administración: cada universidad (en revisión)

- IES acreditadas
- Sistema financiero
- Tasa negociada
- Volumen
 - Necesidades SES
 - Puntaje mínimo PSU 475 o IP + CFT: NEM 5,3
 - Monto total garantizado por Estado y demanda IES / arancel de referencia
- IES otorgan becas arancel
- Administración: Comisión Administradora

Crédito solidario

- Beneficio que se otorga a los estudiantes de las Universidades del Consejo de Rectores, también denominadas universidades tradicionales, para financiar parte o el total del arancel anual de la carrera.
- Es un crédito otorgado en UTM con tasa de interés anual del 2 % . Se empieza a cancelar después de 2 años de haber egresado, pagando anualmente una suma equivalente al 5 % .del total de ingresos que haya obtenido el año anterior.
- La postulación se efectuará entre **el 18 de Noviembre y el 10 de Diciembre 2005.**
- Para postular es necesario completar en la página web, <http://www.fuas.mineduc.cl>, el Formulario Único de Acreditación Socioeconómica (FUAS).
- El crédito es compatible con cualquiera de las becas del Mineduc.

↳ **Requisitos de Postulación**

- Ser chileno.
- Declarar una condición socioeconómica que impida el pago total o parcial del arancel anual..
- .Llenar adecuadamente el Formulario Único de Acreditación Socioeconómica (FUAS).
- No tener Título Profesional.

Para ser beneficiario de este Crédito Universitario, los postulantes deben cumplir lo siguiente :

- Un puntaje en la PSU igual o superior a 475 puntos..
- Matricularse en alguna de las 25 Universidades del Consejo de Rectores conocidas también como universidades tradicionales.

Fuente: Portal Ayudas Estudiantiles del MINEDUC

http://www.ayudasestudiantiles.cl/WCM/connect/AES/Inicio/AES_Programa_Fondo+Solidario

Crédito con garantía del Estado

En la tabla a continuación se exponen, a título ilustrativo, los costos que representa el pago del crédito una vez que la persona comienza a pagar (18 meses después del egreso). Dicho costo depende del arancel de la carrera, del número de años de estudio en la misma, y de la tasa de interés del crédito. Dado que aun la Comisión Administradora no ha fijado dicha tasa, ni tampoco se conocen los costos financieros que tendrá el crédito en los años siguientes, se ha tomado como referencia una tasa mínima de 5% y una tasa máxima de 8%. Los dos elementos más importantes que debes considerar son el valor mensual de la cuota (que se reajusta mes a mes según la UF) y la carga financiera (que corresponde a la suma de las 240 cuotas). Para cada una de estas variables, se ha considerado un rango de valores, que depende de la tasa de interés utilizada en la simulación. Por ende, es importante que te informes sobre las perspectivas de ingreso de la carrera que elijas. Puedes encontrar información al respecto en www.futurolaboral.cl

| Nombre Carrera | Duración de la Carrera | Arancel Aproximado | Años Financiados | Valor Cuota Entre | | Carga Financiera Entre | |
|--|------------------------|--------------------|------------------|-------------------|---------|------------------------|------------|
| Agronomía | 5 Años | 2.086.594 | 5 Años | 86.401 | 125.727 | 20.736.139 | 30.174.388 |
| Pedagogía en Inglés | 5 Años | 978.000 | 5 Años | 40.497 | 58.929 | 9.719.162 | 14.142.929 |
| Ingeniería Civil Industrial | 6 Años | 1.532.850 | 6 Años | 78.179 | 115.677 | 18.762.927 | 27.762.397 |
| Ingeniería de Ejecución en Computación e Informática | 4 Años | 1.407.769 | 4 Años | 45.442 | 65.052 | 10.906.149 | 15.612.578 |
| Educación Parvularia | 5 Años | 1.230.000 | 5 Años | 50.931 | 74.113 | 12.223.485 | 17.787.120 |
| Ingeniería Comercial | 5 Años | 1.535.864 | 5 Años | 63.596 | 92.543 | 15.263.099 | 22.210.241 |
| Medicina | 7 Años | 2.084.083 | 7 Años | 127.312 | 191.607 | 30.554.992 | 45.985.628 |
| Terapia Ocupacional | 5 Años | 1.505.358 | 5 Años | 62.333 | 90.705 | 14.959.936 | 21.769.092 |
| Servicio Social | 5 Años | 897.946 | 5 Años | 37.182 | 54.105 | 8.923.602 | 12.985.263 |
| Derecho | 5 Años | 1.417.415 | 5 Años | 58.692 | 85.406 | 14.085.977 | 20.497.342 |

Fuente: Comisión Administradora del Sistema de Créditos para Estudios Superiores

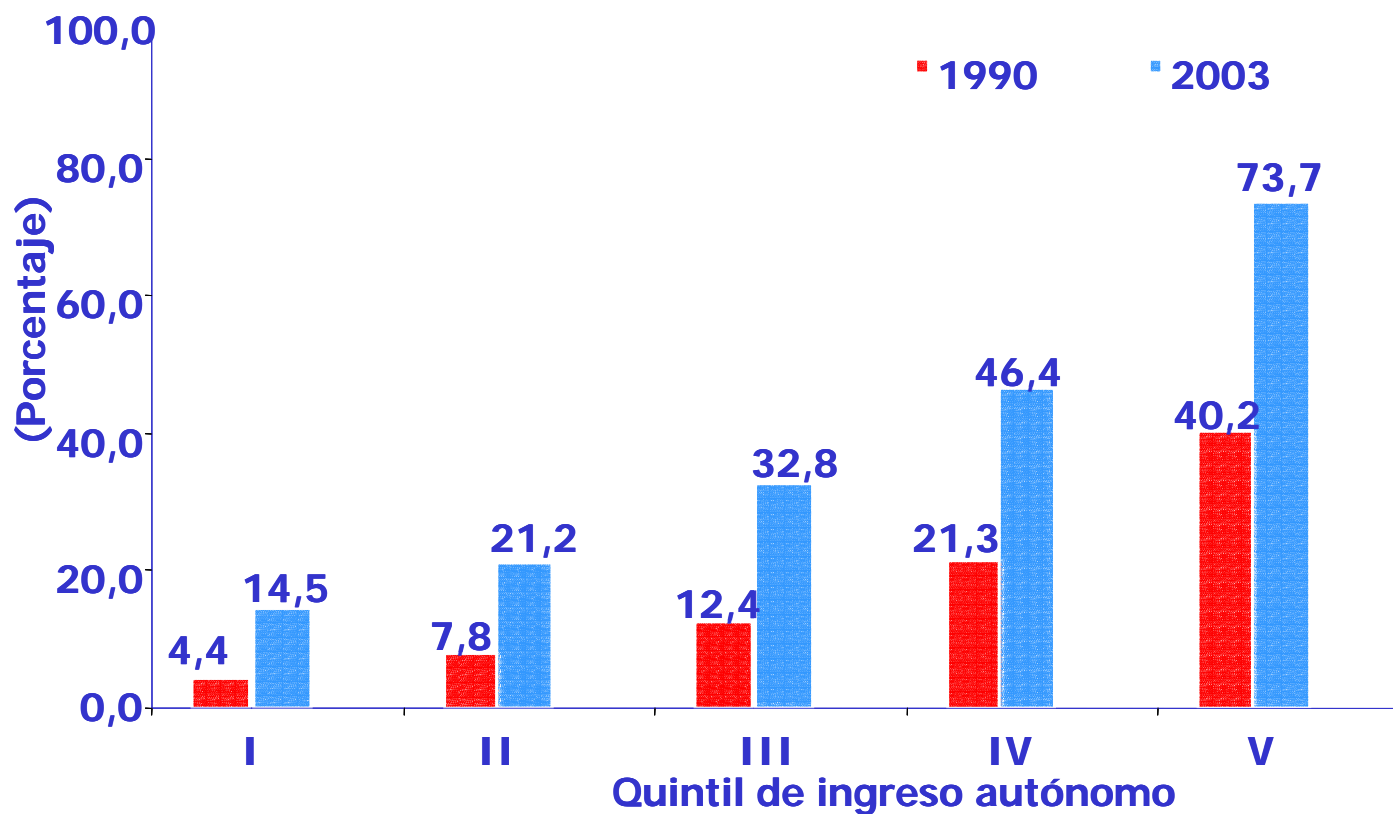
<http://www.ingresa.cl/?mod=home>

Información

- A los distintos instrumentos de ayuda estudiantil se postula **vía Internet**
- **Puntajes de la PSU** son informados por el Consejo de Rectores a través de Internet y publicación en medio prensa
- **Acreditación socio-económica** se realiza mediante datos entregados vía Internet a través del Formulario Único de Acreditación Socio-Económica (FUAS)
- Universidades informan **aranceles x carreras**
- Ministerio informa **aranceles de referencia y aumento de aranceles**
- Sitio **Futuro Laboral** informa sobre remuneraciones promedio graduados 110 carreras al 2° y 5° año de su titulación
- Sitio **CNAP** informe sobre IES acreditadas

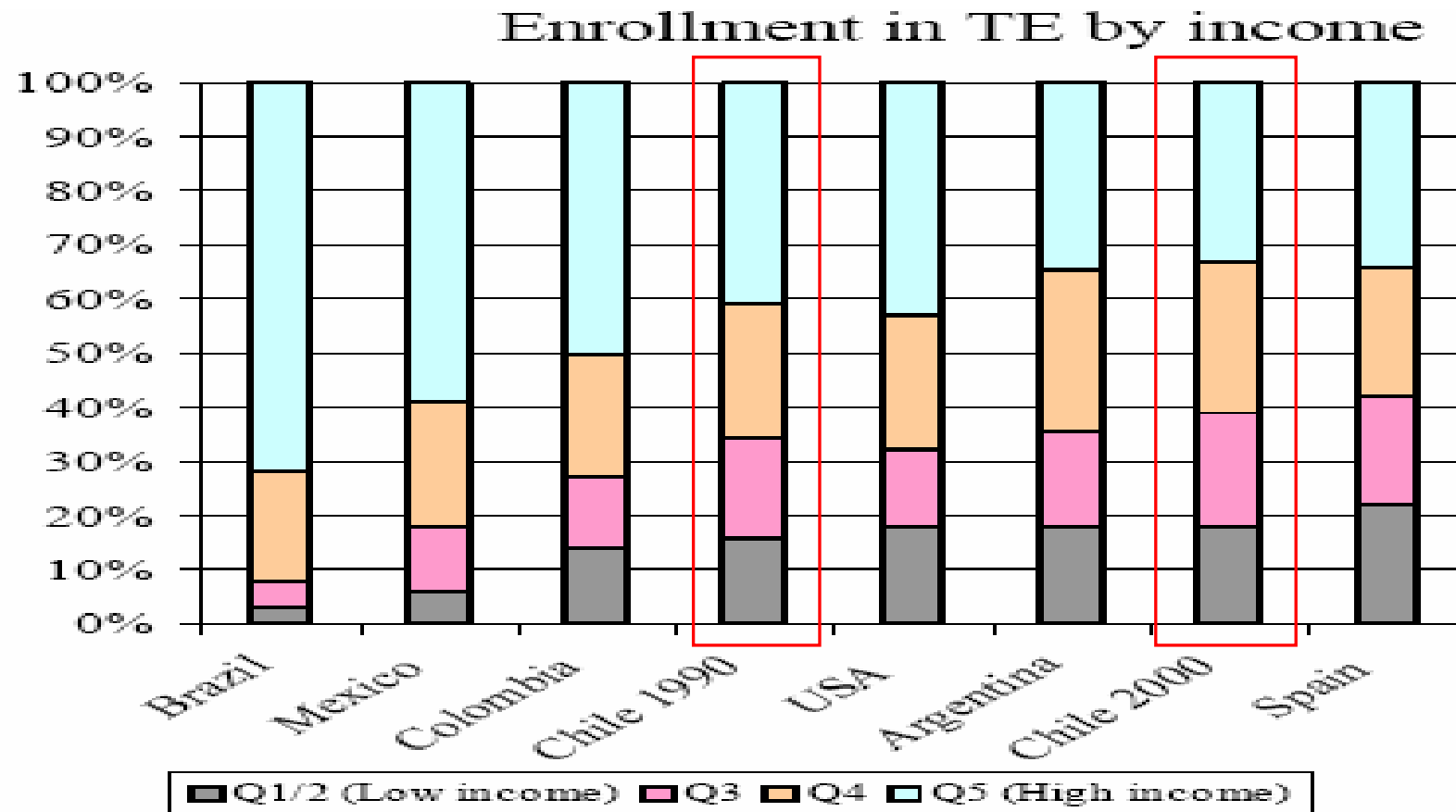
Equidad

Cobertura de educación superior por quintil de ingreso autónomo per capita del hogar, 1990 y 2003



Fuente: MIDEPLAN – CASEN, Principales resultados en educación, 2003
http://www.mideplan.cl/admin/docdescargas/centrodoc/centrodoc_122.doc

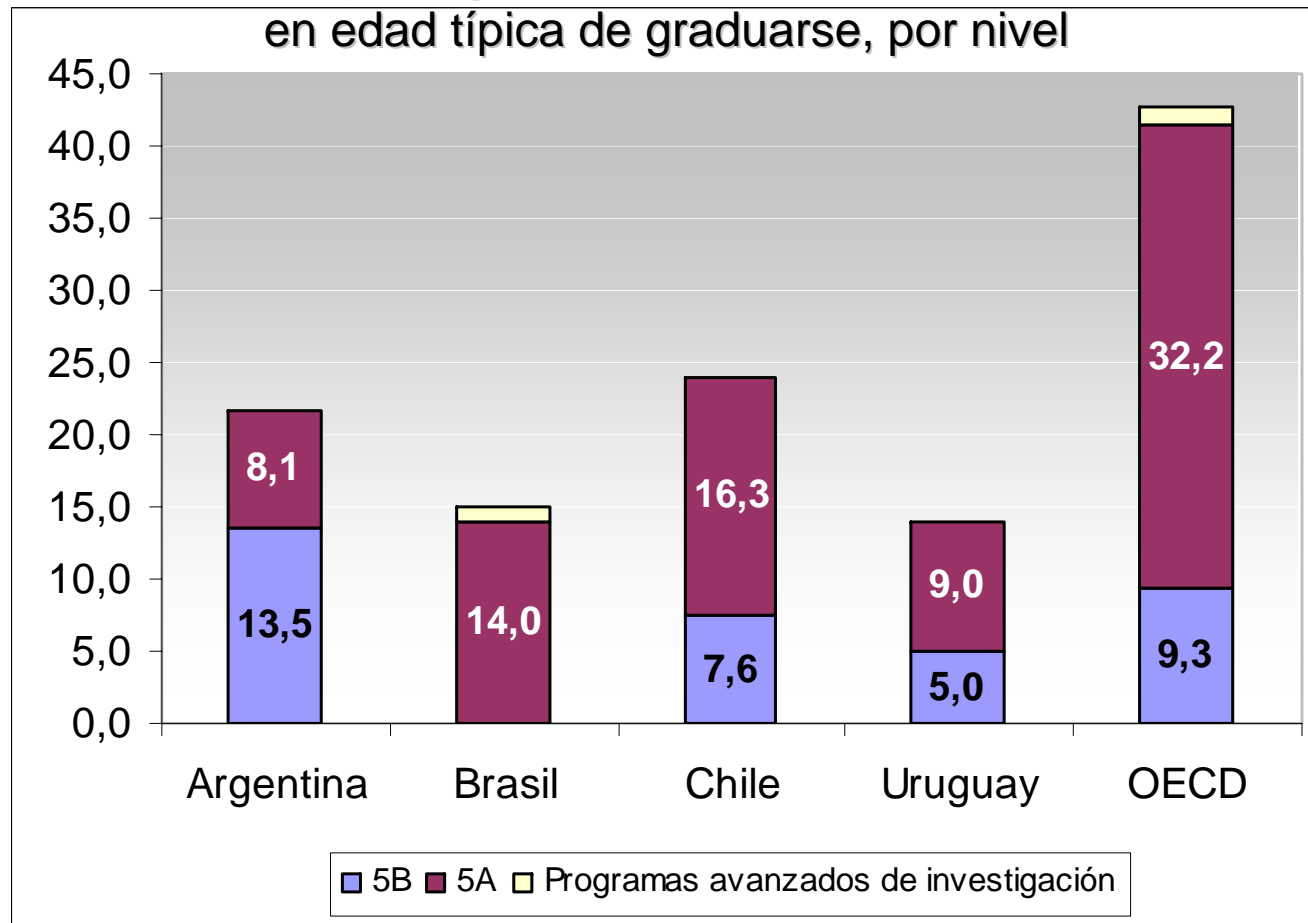
Equidad comparada



Source: World Bank (2002), Del Bello (2002) and Delannoy (2000)

Efectividad comparada

Porcentaje de graduados de ES en la población en edad típica de graduarse, por nivel



Fuente: OECD, Education Trends in Perspective, 2005